

Kulturmiljöutredning

Detaljplan för spårväg Lindholmen – Linnéplatsen, delsträcka Tunnel med tekniska anläggningar



Detaljplan för spårväg Lindholmen - Linnéplatsen delsträcka Tunnel

Datum: 2025-11-21

Beställare: Göteborgs stad, Stadsbyggnadsförvaltningen

Beställarens representant: Fredrik Andersson (projektledare), Emma Larsson (bitr. projektledare)
och Karin Jern (planarkitekt)

Konsult: Norconsult Sverige AB

Box 8774

402 76 Göteborg

Uppdragsledare: Mikael Hammerman

Handläggare: Daniel Hofling

Uppdragsnr:1094032

Kvalitetsgranskad av: Ola Sandberg

Bilder: Norconsult där inget annat anges

Sammanfattning

Denna kulturmiljöutredning har tagits fram i samband med Göteborgs stads detaljplanearbete för Lindholmsförbindelsen, en spårvägstunnel som planeras mellan Lindholmen och Linnéplatsen via Stigbergstorget. Stadsbyggnadsförvaltningen ansvarar för att ta fram de detaljplaner som behövs för att pröva Lindholmsförbindelsen. Norconsult har fått i uppdrag att ta fram kulturmiljöutredningar som underlag för detaljplanearbetet med områdena Lindholmen, Stigbergstorget, Linnéplatsen samt Tunnel.

Föreliggande kulturmiljöutredning gäller delsträckan Tunnel med tekniska anläggningar och har som syfte att ge en samlad och fördjupad bild av utredningsområdets kulturhistoriska sammanhang samt redogöra för hur förutsättningarna utifrån kulturmiljöperspektivet ser ut. Ur kulturmiljösynpunkt påverkas endast de delar av planområdet där detaljplanen går ovan mark, i form av tillfartstunnlar, ventilationsschakt, likriktarstationer med mera. Dessa platser är fokus för kulturmiljöutredningen.

Rapporten inleds med en redogörelse för planeringsförutsättningar, lagskyddade värden samt tidigare ställningstaganden. Därpå följer beskrivningar av historik och karaktär.

Vid Lindholmen berörs utredningsområdet delvis av området Lindholmen 35:A i Göteborgs bevarandeprogram och ingår även som en del av riksintresse för kulturmiljövården Lindholmen [O 2:3]. Utredningsområdet sträcker sig utmed Skatebergets östra sida och

är uppdelat i två delar, belägna runtom Plejadgatans norra respektive södra delar. Området präglas av den topografiska skiftningen mellan det bostadsbebyggda bergpartiet i öster och det flacka före detta varvsområdet i väster. Den norra delen karaktäriseras av Skatebergets trähusbebyggelse och grönska som berättar om 1800- och 1900-talens varvsarbetare. Den södra delen präglas av den tidiga modernismens tillägg i varvsbebyggelsen, uppförda ovan bergskärningen mot Kunskaipsgatan. Tillsammans är bebyggelsen och topografin i området representanter för Lindholmens betydelse under de senaste århundradenas varvsverksamhet.

Vid Stigberget berörs utredningsområdet delvis av områdena Gathenhielmska reservatet m m, Majorna 20-23:B samt Stigberget 13:A-B i Göteborgs bevarandeprogram och ingår även som en del av riksintresse för kulturmiljövården Majorna - Kungsladugård - Sandarna [O 2:2]. Utredningsområdet är uppdelat i tre delar, belägna vid Stigbergskajen, vid Barlastgatan och vid Fjällgatan. Området vid Stigbergskajen präglas av mötet mellan det öppna kajlandskapet och Stigbergets vertikala bergskärning. Såväl kajområdet som bebyggelsen på Stigbergets krön representerar Göteborgs långa historia som sjöfartsstad. Även vid Barlastgatan markeras platsen av symbolbyggnader för sjöfartens historia. Området vid Fjällgatan har historiskt präglats av oreglerad småhusbebyggelse som efter hand ersatts av flerfamiljshus. Inom utredningsområdet finns idag en äldre terrassmur kvar, som en representant för den äldsta bebyggelsen.

Vid Linnéplatsen berörs utredningsområdet delvis av områdena Olivedal, östra delen, Linnégatan m m 14:A samt Slottsskogsparken, Slottsskogen 19:A i Göteborgs bevarandeprogram och ingår även som en del av riksintresse för kulturmiljövården Slottsskogen - Botaniska Trädgården - Ånggården [O 2:7]. Utredningsområdet är uppdelat i två delar, belägna vid Jungmansgatan i väster respektive vid Dag Hammarskjöldsleden i söder. Området vid Jungmansgatan präglas av mötet mellan stenstad och park samt av den anslutande lekplatsen Plikta och de äldre ekarna som kantar berget. Platsen berättar om såväl det medeltida Ålvsborgs Kungsladugårds skogsmarker som anläggning av Slottsskogsparken och Plikta under åren kring sekelskiftet 1900. Platsen vid Dag Hammarskjöldsleden utgörs av en trädbeväxt gräsrefug i den flerfiliga trafikleden som är ett resultat av områdets omdaning under 1960-talets utbyggnad av stadens infrastruktur.

Som underlag och stöd för kommande konsekvensbedömning av planförslaget har en kulturhistorisk värdering med utpekande av riksintressanta uttryck tagits fram. Rapporten avslutas med en sammanställning av kritiska punkter och aspekter att förhålla sig till för att platsernas kulturvärden ska tas tillvara i den fortsatta detaljplaneringen. Nästa steg i processen är att analysera detaljplaneförslagets konsekvenser ur ett kulturmiljöperspektiv.

Innehållsförteckning

Inledning	5
Bakgrund	5
Uppdrag och metod	5
Avgränsningar	5
Medverkande	6
Förutsättningar	8
Planeringsförutsättningar	8
Tidigare kunskapsunderlag och ställningstaganden.....	11
Lagskydd.....	13
Sammanfattad historik	18
Lindholmen	18
Stigbergstorget	19
Linnéplatsen	21
Stadsbild och övergripande karaktär	24
Lindholmen	25
Stigbergstorget	27
Linnéplatsen	28
Kulturhistoriskt värde	31
Kulturhistoriskt sammanhang	31
Riksintressanta uttryck med relevans för planområdet.....	33
Lista över kulturhistoriska värden och värdebärande egenskaper...	34
Kritiska punkter	39
Källförteckning	40
Skriftliga källor	40
Arkiv och övriga handlingar	40
Digitala källor.....	40

Inledning

Bakgrund

För att kollektivtrafiken ska klara av att hantera en växande region har Göteborg, Mölndal, Partille och Västra Götalandsregionen tagit fram Målbild Koll 2035. I dagens system måste många resenärer ta sig till city för att byta linjer, vilket förlänger restider och överbelastar platser som Brunnsparken. All spårvagnstrafik mellan Hisingen och fastlandet går idag över Hisingsbron, vilket gör systemet sårbart. Lindholmsförbindelsen pekas ut som ett viktigt tvärgående stråk som möjliggör byten utanför city och erbjuder en extra förbindelse över Göta älv, vilket avlastar Hisingsbron och skapar ett robustare nät. Utvecklingen av Lindholmsförbindelsen överensstämmer med Göteborgs översiktsplans intentioner.

Exploateringsförvaltningen ansvarar för att ta fram miljö-tillstånd och järnvägsplan med tillhörande MKB. Nya detaljplaner behövs för att pröva markens lämplighet. Stadsbyggnadsförvaltningen ansvarar för att ta fram de detaljplaner som behövs för att pröva Lindholmsförbindelsen i tunnel mellan Lindholmen och Linnéplatsen via Stigberget. Ett viktigt syfte med detaljplanerna är att utreda möjligheterna och skapa förutsättningar för genomförandet av en god gestaltning av de offentliga rummen utifrån deras nya lägen och funktioner i staden. Detaljplanerna ska avväga olika intressen och behov samt tydliggöra utrymmesanspråk.

Eftersom järnvägsplanen inte får fastställas i strid mot gällande detaljplaner och för att Lindholmsförbindelsen medför påverkan på områden utanför de ytor som behövs för själva spårvägsförbindelsen, tar staden även fram detaljplaner för att möjliggöra genomförandet.

Detaljplanläggningen av Lindholmsförbindelsen leds av Stadsbyggnadsförvaltningen i nära samarbete med Exploateringsförvaltningen, stadens övriga förvaltningar och bolag och Västtrafik.

Kulturmiljöunderlag för Järnvägsplan, MKB och miljöbedömning, drivs av Exploateringsförvaltningen med stöd av Stadsbyggnadsförvaltningen.

Kulturmiljöunderlag samt antikvariska konsekvensbeskrivningar för detaljplaner drivs av Stadsbyggnadsförvaltningen.

Uppdrag och metod

Denna kulturmiljöutredning har tagits fram i samband med Göteborgs stads detaljplanearbete för Lindholmsförbindelsen.

Stadsbyggnadsförvaltningen ansvarar för att ta fram de detaljplaner som behövs för att pröva Lindholmsförbindelsen. Norconsult har fått i uppdrag att ta fram kulturmiljöutredningar som underlag för detaljplanearbetet. Kulturmiljöutredning har som syfte att ge en samlad och fördjupad bild av utredningsområdets kulturhistoriska sammanhang samt redogöra för hur förutsättningarna utifrån kulturmiljöperspektivet ser ut.

Kulturmiljöutredningen omfattar:

- En sammanställning av stadens strategiska ställningstaganden och målformuleringar samt redogörelse för planjuridiska förutsättningar och aktuella lagrum.
- Bedömning av vilka kulturmiljöer som påverkas, direkt och indirekt av samtliga detaljplaner.

- En nulägesbeskrivning och analys av berörda
 - Riksintressen för kulturmiljövård.
 - Byggnadsminnen.
 - Värdefulla kulturmiljöer och kulturhistoriska byggnader i stadens bevarandeprogram.
 - Värdefulla kulturmiljöer och kulturhistoriska byggnader som inte omfattas av ovan.
 - Sammanställning av befintliga underlag gällande fornlämningar.
- Stadsbyggnadshistorisk redogörelse av respektive stadsdel och dess historiska framväxt.
- Sammanställning av kritiska punkter för respektive utredningsområde.

Arbetet med kulturmiljöutredningen har utförts mellan mars och november 2025.

Metodiken utgår från Riksantikvarieämbetets Plattform för kulturhistorisk värdering och urval, Boverkets digitala vägledning Tema Kulturvärden samt Boverkets föreskrifter kring värdering av kulturhistoriskt värdefulla byggnader (BFS 2016:6, 1:2213). Utgångspunkten är att värdering och urval av värdefulla kulturmiljöer och kulturhistoriska särdrag beskrivs och motiveras på ett genomskiktligt vis.

Avgränsningar

Den geografiska avgränsningen för uppdraget utgörs av ett utredningsområde som omfattar planområdet sett i ett större sammanhang i relation till omgivande kulturmiljöer samt berört område med för planen berörda uttryck av riksintresse för kulturmiljövården. Utöver detta ingår även vissa längre siktlinjer och/eller vyer i stadslandskapet som bedömts som viktiga för att uppleva och förstå den riksintressanta kulturmiljön. Avgräns-

ningen utgör en preliminär och översiktlig bedömning av vilka kulturmiljöer/vilket område som kan komma att påverkas av detaljplanens genomförande.

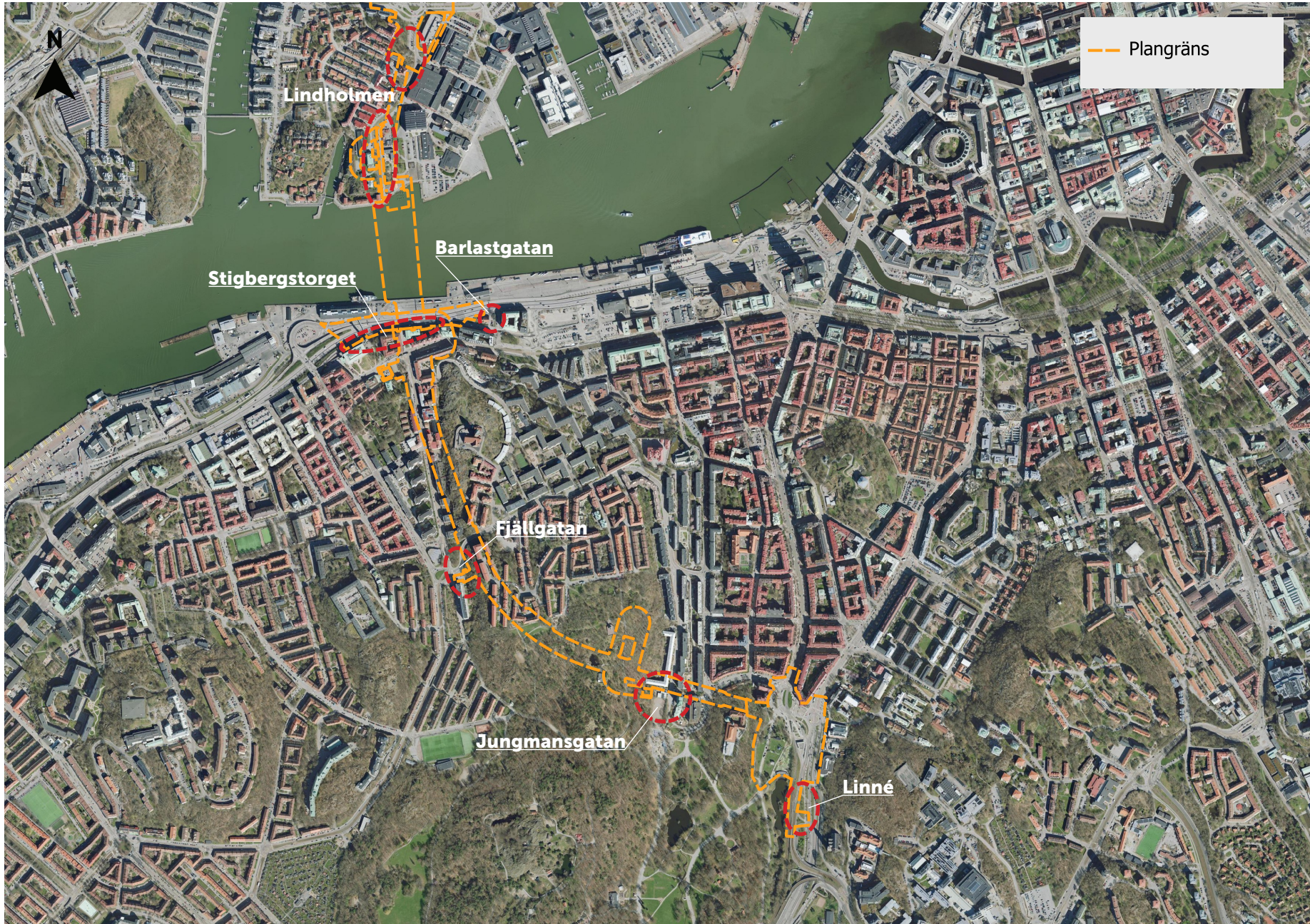
Kulturmiljöutredningen görs i ett tidigt skede i planprocessen. Utredningen fokuserar endast på kulturmiljöns befintliga värden och dess förutsättningar. Bedömning av vilka kulturmiljöer samt riksintressanta uttryck som kommer att påverkas direkt eller indirekt av detaljplanen, samt på vilket sätt och i vilken grad påverkan uppstår, utreds och bedöms i nästa skede i den antikvariska konsekvensbedömningen.

Medverkande

Kulturmiljöutredningen har tagits fram av bebyggelseantikvarie Mikael Hammerman, certifierad sakkunnig avseende kulturvärden och uppdragsledare samt byggnads- och trädgårdsantikvarie Daniel Hofling, certifierad sakkunnig avseende kulturvärden. Rapporten är granskad av Ola Sandberg, bebyggelseantikvarie.



Centralt i bild syns delar av utredningsområdet vid Lindholmen. På Skatebergets krön står varvets tidigare huvud- och ritkontor. Till vänster om detta skymtar de före detta gasverksbyggnaden och disponentvillan. Bild mot väster.



Ortofoto med planområdets delar markerade med orange streckad linje. Plangränsen är preliminär. Merparten av planområdet är beläget under mark. Planens föreslagna infarter till tillfartstunnel, ventilations-schakt, likriktarstationer mm utgör platser ovan mark, vilka är aktuella för kulturmiljöutredningen. Platser för dessa markeras schematiskt med rödstreckade ringar och märks ut med de namn som används i rapporten. Ortofoto: Göteborgs stad.

Förutsättningar

Planeringsförutsättningar

Översiktsplan

Göteborgs stads översiktsplan antogs i december 2021. Av översiktsplanen framgår att kapaciteten i kollektivtrafiksystemet är en nyckelfråga för stadens tillväxt. För att uppfylla översiktsplanens utbyggnadsstrategi för kollektivtrafiken behöver kollektivtrafiksystemet förändras från en radiell struktur till en nätstruktur i enlighet med inriktningen i Målbild Koll2035. Målbild Koll2035 beskriver hur kollektivtrafikens stomnät ska utvecklas inom Göteborg, Mölndal och Partille och har antagits av såväl regionfullmäktige som kommunfullmäktige i respektive kommun.

Genom Lindholmsförbindelsen förverkligas en del av denna målbild genom att "innerstadsringen", en spårvägsring med flera tvärförbindelser, blir komplett. I och med Lindholmsförbindelsen och innerstadsringen avlastas centrala Göteborg samtidigt som kapaciteten i trafiksystemet ökar genom fler resvägar och knutpunkter.

I översiktsplanen finns reservat för Lindholmsförbindelsen i den sträckning som nu planeras mellan Lindholmsplatsen, under Stigbergstorget till Linneplatsen. Markanvändningen anges som "framtida spårväg" med följande rekommendation:

Framtida spårväg där sträckningen ska tolkas som ungefärlig och utformning bör studeras vidare i sitt sammanhang innan reservatet tas i anspråk. Sträckningen kan bli aktuell på lång, medellång eller kort sikt beroende på vad staden väljer eller hur behovet ser ut. Hänsyn ska tas till reservatets läge och utbredning vid prövning av lov och då detaljplaner ska upprättas.

Översiktsplanen pekar ut såväl Lindholmen, Stigbergstorget som Linneplatsen som systemviktiga bytespunkter för kollektivtrafiken med hänvisning till Målbild Koll2035. Den gemensamma rekommendationen lyder:

Systemviktiga bytespunkter hör till de fyra trafikkoncepten (stadsbana, spårväg, citybuss och metrobuss) i stomnätet för kollektivtrafik. Byten mellan trafikslag ska kunna ske effektivt, både för lokala och regionala kollektivtrafiken.

Utöver "framtida spårväg" är markanvändningen inom planområde för Tunnel av ett flertal olika typer, fördelade på några huvudkategorier: *Blandad stadsbebyggelse, Infrastruktur, samt Parker, natur och rekreationsområden*. För respektive markanvändning finns rekommendationer. För utförligare beskrivning av markanvändningstyperna samt rekommendationer, se kulturmiljöutredningen tillhörande respektive detaljplan för Lindholmen, Stigbergstorget och Linneplatsen.

Översiktsplanen innehåller tematiska inriktningar om gestaltad livsmiljö. I avsnittet "*Ta tillvara kulturmiljövärden*" anges:

Ta vara på och utveckla stadens kulturmiljöer genom att::

- Låt den växande staden utvecklas i samspel med kulturmiljövärden genom att bygga vidare på stadens karaktärer.
- Förtydliga och förstärk plats specifika värden som Göteborgs historia och stadens unika karaktär i all stadsutveckling.
- Ny arkitektur ska förhålla sig respektfullt till kulturhistorien, spegla vår nutid och stärka Göteborgs identitet för framtiden.
- Tillämpa skydds- och varsamhetsbestämmelser samt rivningsförbud för kulturhistoriskt värdefull bebyggelse och miljöer i detaljplanering och bygglovgivning.

Som en bilaga till Översiktsplanen finns också en vägledning för riksintressen för kulturmiljövärden - *Översiktsplan för Göteborg Vägledning för riksintressen för kulturmiljövärden Bilaga till antagandehandling december 2021*.

I vägledningen listas ett antal förändringsanspråk som kan innebära påverkan på riksintressenas uttryck samt stadens förhållningssätt för att tillgodose riksintressenas anspråk.

Lindholmen [O 2:3]

Inom riksintresseområde Lindholmen [O 2:3] finns bland annat följande förändringsanspråk som kan innebära påverkan på riksintressets värdebärande uttryck:

- Stadsutveckling med bebyggelseförtätning
- Ny förbindelse över älven

Genom följande förhållningssätt avser staden tillgodose riksintresset:

- Områdets helgjutna karaktär, småskalighet och höga kulturvärden innebär en generellt sett hög känslighet för förändringar. Yttersta restriktivitet mot förtätning råder inom området Slottsberget.
- Byggnader uppförda före 1920-talets bebyggelseexpansion och som till sin karaktär är någorlunda välbevarad ska behandlas som särskilt värdefull om man inte kan motivera varför de inte anses vara det (BFS 2016:6).
- Eventuella förändringar i stadsmiljön ska präglas av en särskilt hög arkitektonisk kvalitet och ett medvetet förhållningssätt till bebyggelsens ursprungliga utformning, från de stora dragen i stadsbilden till detaljer, material och kulörer. Förändringar av enskilda byggnader ska framförallt undvikas där de kan uppfattas i gaturummet och därmed påverka intrycket av stadsbilden.
- Även rummen mellan husen är att betrakta som självklara och omistliga delar av kulturmiljön; tomter, trädgårdar, gaturum

och platser med sitt inslag av växtlighet, staket, murar, trappor, mm som utgör del i den byggda och gestaltade miljön. Grönska inom området ska värnas. Bergsslutningarna med för stadsbilden värdefull randgrönska ska värnas som ett grönbälte kring området. Det befintliga gatunätet ska bevaras

- Topografin ska behållas opåverkad och visuellt synlig. Områdets fronter mot älven värnas som del i stadens siluett och älvrummets stadsbild. Viktiga visuella samband ska värnas.
- Skolgård/park-/gårdsmiljö behålls obebyggd med bevarad karaktär.
- Vid klimatåtgärder ska de kulturhistoriska förutsättningarna inkluderas tidigt i planeringsprocessen.

För den del av riksintresset som berörs av detaljplanen pekas följande övergripande karaktärsdrag ut som särskilt viktiga att värna (endast de som bedömts relevanta för uppdraget listas nedan):

- Bebyggelsemiljön på Slottsberget i sin helhet
- Områdets grönska, planmönster och gatunät. Stigar och trappor.
- Fritt liggande äldre institutionsbyggnader
- Bebyggelsens småskalighet och låga höjd
- De för Lindholmen karaktäristiska åttamannahusen, landshövdingehus, småskalig trähusbebyggelse
- Kajområdets hamnkaraktär.
- Visuella samband mellan älvrummet, omgivande hamnmiljö, Sörhallsberget och stort utbud av utblickar med långa siktlinjer mot det rymliga älvrummet och södra älvsstrandens siluett.
- Entréer till området och deras karaktär
- Parkmiljöer/skolgårdar/gårdsmiljöer.
- Viktiga fronter som annonserar området utåt, där bebyggelsekaraktären i samverkan med grönska och planmönster är särskilt viktig.
- Bergshöjderna med sin topografi, berg i dagen och randgrönska

Majorna - Kungsladugård - Sandarna [O 2:2]

Inom riksintresseområde Majorna - Kungsladugård - Sandarna [O 2:7] finns bland annat följande förändringsanspråk som kan innebära påverkan på riksintressets värdebärande uttryck:

- Bebyggelseförtätning. Kan beröra öppna stadsrum, kantzoner eller grönområden
- Bebyggelseomvandling. Ombyggnader i form av till- och / eller påbyggnader
- Stadsutveckling i form av bebyggelse och infrastrukturprojekt i omgivande områden

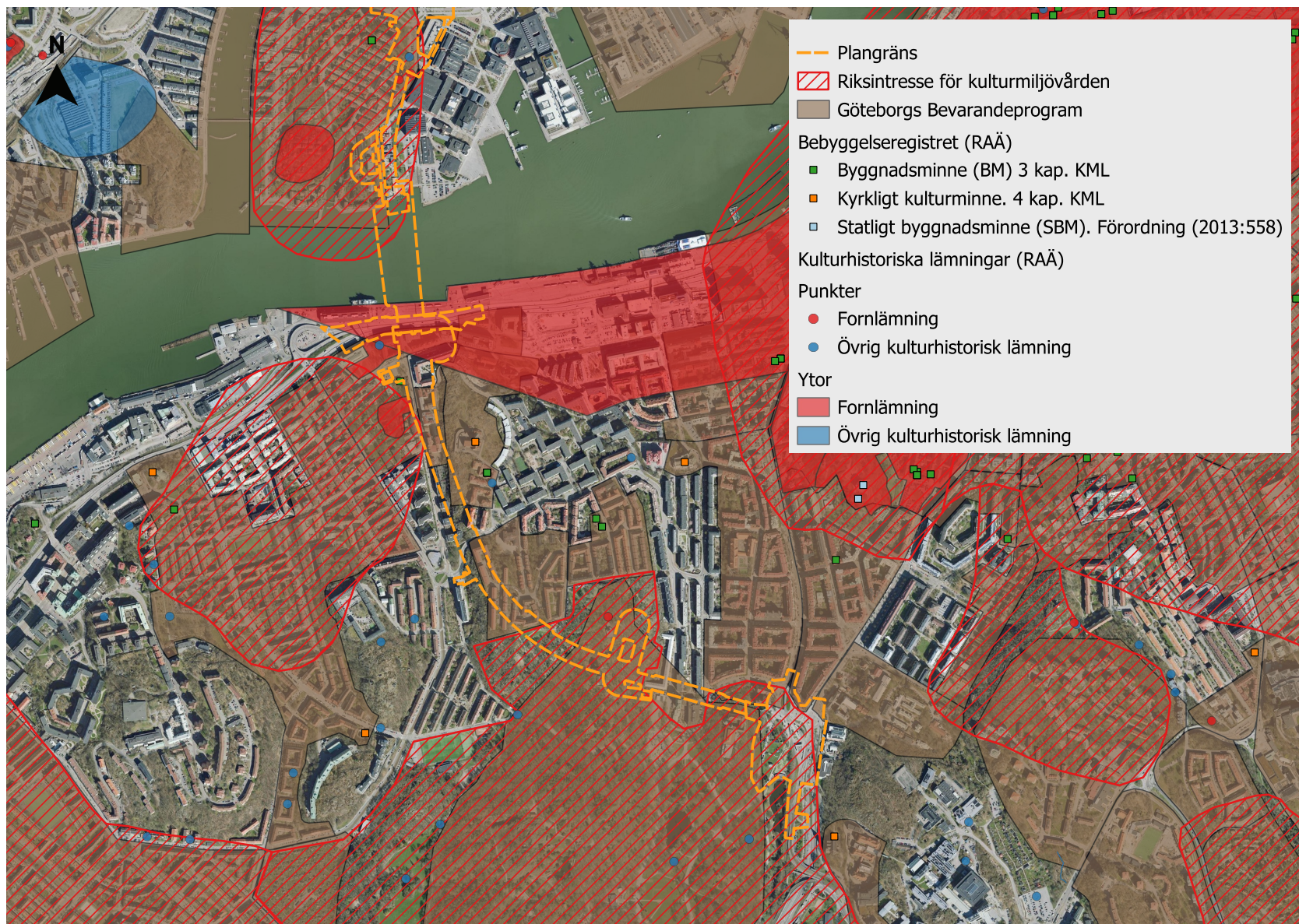
Genom följande förhållningssätt avser staden tillgodose riksintresset:

- Det äldsta strukturerna (1600-1800-talet): Gamla Älvsborg slott, Älvsborgs Kungsladugård, Gathenhielmska och Klippan samt bebyggelsemiljön kring Allmänna vägens östra del, Pölgatan och de äldsta landshövdingehus kvarteren är unika i sitt slag. Miljöerna som helhet är att betrakta som av byggnadsminnesklass och synnerligen känsliga för förändringar. Detta gäller både bebyggelse, vägsträckningar och stadsrum.
- Byggnader uppförda före 1920-talets bebyggelseexpansion och som till sin karaktär är någorlunda välbevarad ska behandlas som särskilt värdefull om man inte kan motivera varför de inte anses vara det (BFS 2016:6).
- Uttrycken för sjöfarten och hamnstaden ska särskilt värnas samt de fysiska och visuella kopplingarna till älvrummet.
- Landshövdingehusområdena är göteborgsspecifika och innehåller stora områden med omsorgsfullt utformade arbetarbostäder. Landshövdingehusens ursprungliga utförande med sina öppna gårdar, trä- och tegelmaterial, färgsättning och fasaddetaljer ska värnas.
- Inom området finns ett flertal omsorgsfullt utformade karaktärsbyggnader som allmänna byggnader, kyrkor och skolor. Karaktärsbyggnaderna med omgivande miljöer ska värnas och även fortsatt ha en särställning i stadsbilden.
- Värna omsorgsfullt utformade stadsrum. Platsbildningar i olika skalor. Gaturummens småskaliga proportioner, men med inslag av bredare boulevarder och stråk. De öppna gröna gårdarna som gemensamma halv-offentliga rum, lekplatser, vistelsezoner för alla åldrar, odlingslotter. Parker.

- Den göteborgska stadstopografin med det dramatiska älvdalsskapskapet ska även fortsatt vara tydligt avläsbar och upplevbar inom riksintresseområdet. Bebyggelsens utformning och placering i förhållande till topografin är en viktig del i detta. Bergsslutningarna med för stadsbilden värdefull randgrönska, berg i dagen och utsiktsplatser ska värnas.
- Visuella samband mellan höjderna, över / genom sänkorna, mellan bebyggelseområden. Vyer mot älven. Upplevelsen av den naturliga kuperade topografin som också förstärks genom bebyggelsens placering.
- Riksintresset innehåller flera landmärken deras synlighet i stadsbilden ska värnas.

För den del av riksintresset som berörs av detaljplanen pekas följande övergripande karaktärsdrag ut som särskilt viktiga att värna (endast de som bedömts relevanta för uppdraget listas nedan):

- Älvdalstopografin. Gaturum med topografiska höjdskillnader och en klättrande bebyggelse i söder och väster.
- Sjöfartsmuseet och Gamla Varvets park, Masthuggskyrkan.
- Den äldsta förstadsbebyggelsen. Allmänna vägen med krökt och backig sträckning och med inslag av äldre trähus och grönska. Miljön kring Djurgårdsparken och Gathenhielmska kulturreservatet. Pölgatan med ålderdomlig trähusbebyggelse bland bergsknallar.
- Bebyggelsen. Sammanhängande områden med landshövdingehus från olika tider. Den enhetliga trevåningskalan. De ofta välbevarade exteriörerna med tegelbelagda sadeltak och träpanelklädda fasader. Den ursprungliga färgsättningen. Botenvåningarnas lokaler för små kvartersbutiker.
- De öppna stadsrummen, platserna och parkerna.
- Stenstadshus längs Karl Johansgatan.
- Friliggande påkostade institutionsbyggnader. Skolbyggnaderna och kyrkor. Karl Johanskolan, Djurgårdsskolan, Karl Johanskyrkan, Masthuggskyrkan.
- Planstrukturen med möten mellan äldre farled, rutnätsstruktur och terränganpassat gatunät.
- Landmärkena Masthuggskyrkan, Sjömanshustrun, Carl Johans kyrkan och Sjöfartsmuseet.
- Fronten mot älvrummet vid Stigbergstorget. En sammanhållen kulturmiljö i gult tegel som utgör en viktig del i stadens siluett och berättar om sjöfartsstaden.



Kartan presenterar riksintressen för kulturmiljövården, områden i Göteborgs bevarandeprogram, byggnadsminnen, kyrkliga kulturminnen samt fornlämningar inom och i anslutning till planområdet. Notera att de olika skyddsområdena och -objekten i flera fall överlappar varandra. Vad gäller riksintresseområdena är det viktigt att poängtera att riksintressenas geografiska utbredningar inte utgör skarpa gränser för områdena. Riksintressen för kulturmiljövården är inte geografiskt avgränsade, det är riksintressebeskrivningens motiv och uttryck som definierar områdets värden och kulturhistoriska innehåll. Detta blir särskilt tydligt vid Stigberget där såväl Svenska Amerikalinjens kajområde som Sjöfartsmuseet omnämns som uttryck för riksintresset men är belägna utanför den geografiska avgränsningen. Plangränsen är preliminär.

Slottsskogen - Botaniska Trädgården - Änggården [O 2:7]

Inom riksintresseområde Slottsskogen - Botaniska Trädgården - Änggården [O 2:7] finns bland annat följande förändringsanspråk som kan innebära påverkan på riksintressets värdebärande uttryck:

- Med ett centralt läge i staden i kombination med ett rådande utvecklingsstryck finns flertal planeringsanspråk och projekt som gör anspråk på ytor i framförallt dess huvudentré vid Linnéplatsen och dess kantzoner.
- Ett arbete pågår kring att göra Slottsskogen till kulturresevat. Reservatet planeras att gälla för Slottsskogen, Slottskogskolonin och delar av Slottskogsvallen.
- Omvandlingen av Dag Hammarskjöldsleden till boulevard, som planeras inom fördjupad översiktsplan för Högsbo-Frölunda, med planer på att omgivande natur- och kulturvärden ska få prägla stadsrummet är en potential att stärka riksintresset.
- Lindholmsförbindelsen, med inriktning spårväg i tunnel med hållplatsläge i markplan vid Linnéplatsen och Slottskogens entré.

Genom följande förhållningssätt avser staden tillgodose riksintresset:

- Äldre byggnader ska bevaras.
- Byggnader uppförda före 1920-talets bebyggelseexpansion och som till sin karaktär är någorlunda välbevarad ska behandlas som särskilt värdefull om man inte kan motivera varför de inte anses vara det (BFS 2016:6).
- Strategiska vyer / viktiga utsiktspunkter samt landmärken inom området ska i stadsutvecklingen beaktas i relation till stadens siluett. Vattentornet.

För den del av riksintresset som berörs av detaljplanen pekas följande övergripande karaktärsdrag ut som särskilt viktiga att värna (endast de som bedömts relevanta för uppdraget listas nedan):

Slottsskogen. Landskapets naturliga topografi och varierade innehåll av vegetation enligt ett engelskt parkideal med nationalromantiska förtecken. Historiska strukturer i form av vägar, dammar, skulpturer och andra element. Byggnader. Visuella samband.

Gällande stads- och detaljplaner

Planområdet skiljer sig från det ordinära och är i huvudsak i 3D-form, huvudsakligen under jord men går upp i marknivå vid planerade likrikstarstationer, ventilations-schakt, infarter till tillfartstunnlar mm. Planområdet sträcker sig under och inom flertalet befintliga stadsplaner, tomtindelningar och detaljplaner från sent 1800-tal till 2000-tal.

Tidigare kunskapsunderlag och ställnings-taganden

Göteborgs bevarandeprogram - Kulturhistoriskt värdefull bebyggelse, ett program för bevarande del I

Göteborgs Stads bevarandeprogram är antaget av Kommunfullmäktige och utgör stadens huvudsakliga kunskapsunderlag vid hanteringen av plan- och bygglovsärenden. De byggnader och bebyggelsemiljöer som finns med i bevarandeprogrammet bedöms som särskilt värdefulla (8 kap. 13§ PBL). Programmet beskriver i korthet vad som är särskilt värdefullt eller karaktäristiskt.

Fem områden inom bevarandeprogrammet är delvis belägna inom planområdet:

Lindholmen 35:A
Gathenhielmska reservatet m m, Majorna 20-23:B
Stigberget 13:A-B
Olivedal, östra delen, Linnégatan m m 14:A
Slottskogsparken, Slottsskogen 19:A

Kulturhistorisk värdering av träd inom sträckningen Linnéplatsen till Lindholmen

Göteborgs stadsmuseum har på uppdrag av COWI inventerat träd med kulturhistoriska värden längs Lindholmsförbindelsens sträckning inom ramen för arbetet med järnvägsplanen. Träden har inventerats utifrån fyra olika kategorier; *Sammanhang, Placering, Ålder* och *Form*. Någon samlad värdering eller klassificering av träden ingår ej i rapporten.

Kulturmiljöanalys Lindholmsförbindelsen

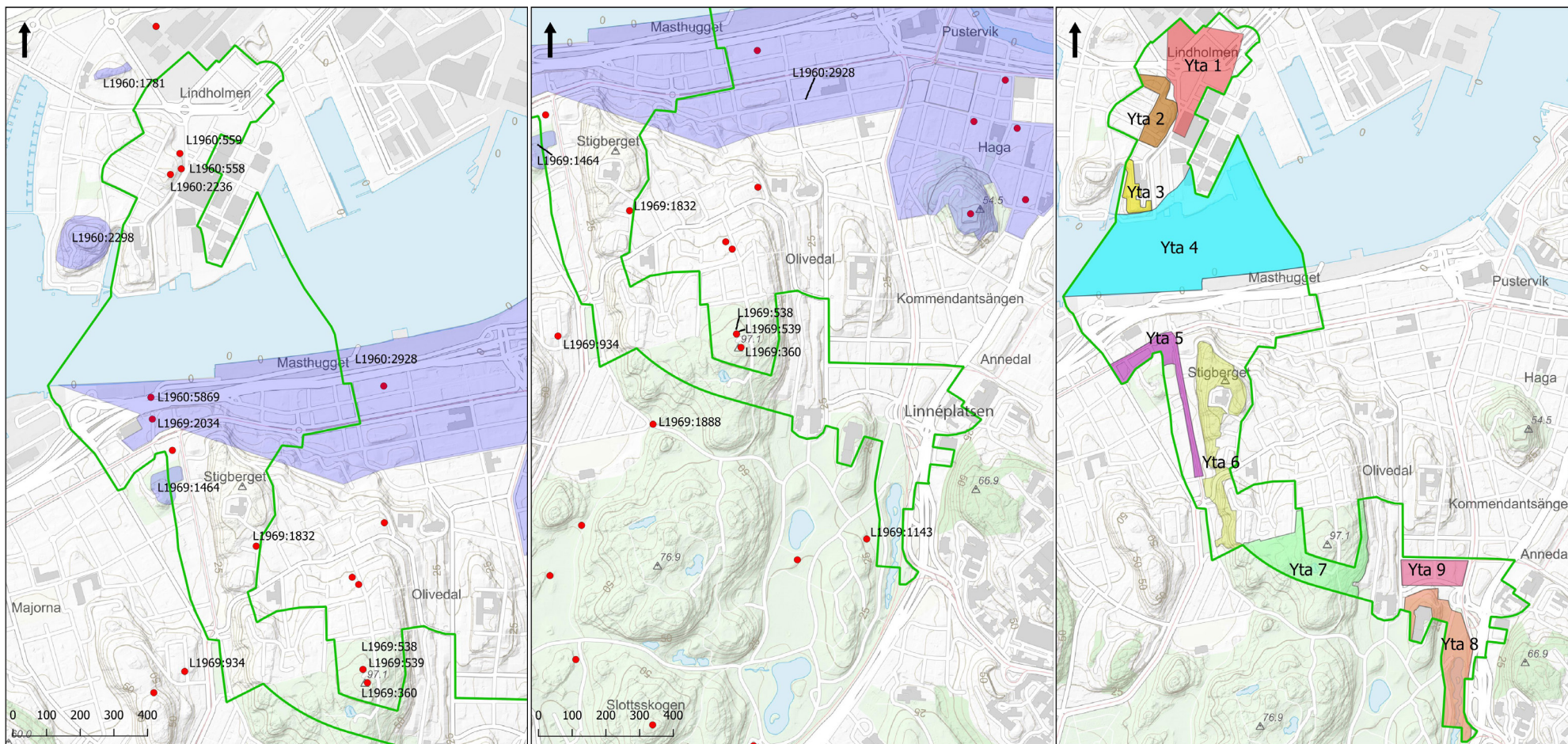
Exploateringsförvaltningen Göteborgs Stad har tagit fram en kulturmiljöanalys för Lindholmsförbindelsen. Analysen utgör bilaga till järnvägsplanens miljökonsekvensbeskrivning. Rapporten presenterar sträckans historia och kortfattade beskrivningar av kulturhistoriskt värdefulla byggnader och anläggningar.

Lindholmsförbindelsen - Arkeologisk rapport 2024:4

Göteborgs Stadsmuseum har utfört en arkeologisk utredning steg 1 som omfattar Lindholmsförbindelsens planerade dragning. Rapporten beskriver befintliga fornlämningar i området samt områden med potential för oregistrerade fornlämningar. Utredningen har identifierat nio ytor där det finns potential för en arkeologisk utredning steg 2.

Andra kunskapsunderlag

Utöver rapporterna ovan har en rad olika utredningar nyttjats som underlag för hela eller delar av utredningsområdet, för såväl analys som förståelse för området i sin helhet. Huvuddelen av materialet är hämtat ur kulturmiljöutredningarna för respektive delområden Lindholmen, Stigbergstorget och Linnéplatsen.



Kartor ur Arkeologisk rapport Lindholmsförbindelsen (Göteborgs stadsmuseum 2024). Kartorna visar norra (vänster) respektive södra (höger) halvan av den arkeologiska utredningens område. Röda punkter markerar kända fornlämningar. Blå ytor markerar fyndplatser. Numren hänvisar till Riksantikvarieämbetets Kulturmiljöregister.

Karta ur samma rapport. Rapporten är resultatet av en utredning steg 1 med rekommendationer om utredning steg 2 inom markerade ytor.

Lagskydd

Plan- och Bygglagen

Plan- och bygglagens hänsyns- och varsamhetskrav (PBL 2 kap 6§ och 8 kap 14§ samt 17§) gäller vid planering inom hela utredningsområdet. Det innebär att vid planläggning och i ärenden om bygglov ska bebyggelse och byggnadsverk utformas och placeras på ett sätt som är lämpligt med hänsyn till stads- och landskapsbilden, natur- och kulturvärdena på platsen och intresset av god helhetsverkan. Ändringar av byggnader ska alltid göras varsamt och deras värden och kvaliteter ska tas till vara.

Enligt PBL 8 kap 13§ får en byggnad som är särskilt värdefull från historisk, kulturhistorisk, miljömässig eller konstnärlig synpunkt inte förvanskas. Förbudet omfattar även bebyggelseområden och allmänna platser.

Kulturmiljölagen

Fornlämningar

Planområdet berör flertalet fornlämningar. År 2024 utfördes en arkeologisk utredning steg 1 av planområdet och dess omgivning. Rapporten rekommenderar utredning steg 2 av flera större ytor inom planområdet. För berörda fornlämningar samt rekommendationer, se kartor på sidan 12.

Byggnadsminne

Inom planområdet finns ett utpekade byggnadsminne, Gathenhielska huset vid Stigbergstorget, vilket omfattas av 3 kap Kulturmiljölagen. Varken byggnaden eller den till byggnadsminnet hörande parken berörs av Tunnel-planens delar ovan mark.

Kyrkligt kulturminne

Det finns inga kyrkliga kulturminnen inom planområdet men Annedalskyrkan och Masthuggskyrkan med om- slutande kyrkotomter, belägna i dess närområde, utgör kyrkliga kulturminnen enligt 4 kap Kulturmiljölagen.

Miljöbalken

Riksintressen för kulturmiljövården

Riksintressen regleras enligt 3 kap 6§ Miljöbalken. Ett område som pekats ut som riksintresse bedöms ha så stora kulturhistoriska värden att det är av vikt för hela landet. I den fysiska planeringen ska utpekade riksintressen ges en särskilt tyngdvikt gentemot andra allmänna intressen. Riksintressen ska skyddas mot påtaglig skada, om en åtgärd innebär påtaglig skada på de värden som ligger till grund för utpekandet är åtgärden inte tillåtlig enligt Miljöbalken. Det är endast när två oförenliga riksintressen står mot varandra som påtaglig skada kan tillåtas. Även om skadan inte kan anses som påtaglig ska särskild hänsyn till de riksintressanta värdena visas.

Det finns allmänna råd om tillämpningen av miljöbalkens bestämmelse, framtagna av Naturvårdsverket och Riksantikvarieämbetet: NFS 2005:17. De allmänna råden anger bland annat att en påtaglig skada kan uppstå om en åtgärd kan mer än obetydligt skada något av de kulturvärden som utgör grunden för riksintresset. En negativ och irreversibel inverkan på något värde som utgör grunden för riksintresset bör som regel anses utgöra påtaglig skada på kulturmiljön. Vid bedömningen av om en skada skall anses påtaglig bör det vidare beaktas att olika områden är olika känsliga för påverkan.

Även tidigare ingrepp och/eller skador bör beaktas. Ytterligare aspekter som tas upp är att ett ingrepp som endast berör en liten del av ett riksintresseområde kan åsamka påtaglig skada samt att åtgärder utanför ett riksintresseområde kan påverka värdena inom området så att påtaglig skada uppstår.

Riksintressen för kulturmiljövården är sammanhängande kulturmiljöer av stor betydelse ur ett nationellt perspektiv. Det är områden som särskilt väl belyser viktiga historiska skeenden. De värden som ligger till grund för utpekandet är knutna till såväl enskilda objekt och delområden som till miljöns kulturhistoriska och rumsliga samband. (PBL Kunskapsbanken, Boverket)

För riksintressena inom planområdet finns ett flertal kunskapsunderlag som avser förtydliga riksintressets uttryck och motiv. Stadens vägledning för riksintressen för kulturmiljövården redovisas i anslutning till text om översiktsplanen på sidan 9.

Biotopskydd

Inom planområdet finns alléer som kan omfattas av bestämmelser om biotopskydd genom Miljöbalken 7 kap 11§. Definitionen av en allé är bred men den ska åtminstone bestå av en enkel rad av lövträd med minst fem individer. Definitionen har preciserats i Naturvårdsverkets bilaga 1 till förordningen (1998:1252) om områdesskydd enligt miljöbalken m.m. Skyddet innebär förbud mot verksamhet eller åtgärd som kan skada allén. Dispens för åtgärder kan medges om det finns särskilda skäl. Tillstånd för dispens söks hos Länsstyrelsen.

Riksintresse för kulturmiljövården**Lindholmen [O 2:3]**

Revideringsdatum: 1997-08-18

Motivering:

Bostadsområde för arbetarna vid Lindholmens varv, som visar varvsarbetarnas levnadsförhållanden under 1800-talets senare del, med självbyggeri i de bohuslänska fiskelägenas tradition men också bebyggelse efter mer planmässig stadskaraktär.

Uttryck för riksintresset:

Torrdockan mot älven - insprängd 1875, senare utvidgad - och andra lämningar av varvsmiljön. Slottsbergets bebyggelse som visar hur de inflyttade varvsarbetarna i sitt anvisade bostadsområde tagit med sig byggnadsskicket i de bohuslänska kustsamhällena, men också mer planmässigt på bergets någorlunda jämna hjässa. Den lägre inlandsplatån med större, avlånga kvarter och ett strikt radsystem av fritt liggande trähus i 2-3 våningar av olika varianter (o.1885-90), blandade med landshövdingehus (o.1900-20). Planmönstret och bebyggelsens karaktär, De verandaliknande förstugorna mot gården och staketinhägnade planteringar mot gatan. "Aftonstjärnan", arbetarnas eget Folkets Hus från 1902.

Riksintresse för kulturmiljövården**Slottsskogen - Botaniska Trädgården - Änggården [O 2:7]**

Revideringsår: 2000

Motivering:

A. Vidsträckt park- och rekreationslandskap som visar Slottsskogens utveckling från kunglig djurgård och jaktlandskap under Älvsborgs slott, till folklig *park* i engelsk stil efter inkorporeringen med Göteborg 1868 samt anläggandet av Botaniska trädgården till stadens 300-årsjubileum på Stora Änggårdens ägor, ett av de främsta uttrycken för den göteborgska donationsandan. (*Rekreativmiljö*).

B. Radhus- och villaområdet Änggården som speglar utvecklingen inom planering och arkitektur under tiden från 1910- till 1940-talen. (*Bostadsområde*).

Uttryck för riksintresset:

A. Naturpräglade partier med skogiga bergåsar och mellanliggande lövskogsdålder, bäckraviner och öppna fält. Spår av Älvsborgs tidigare slottsdomäner, som Slottsskogsgatan (den medeltida vägen till Älvsborgs slott), från kronans vildskog härrörande bestånd av ek och bok samt vägar genom det gamla Majorna vilka idag ingår i parkens vägsystem. Planmönster, anläggningar och byggnader från Slottsparkens [*Slottsskogsparkens (förf. anm.)*] tillkomsttid, som gångstigar, fågeldammar, djurhagar, serveringar, de tre landskapsstugorna, trädgårdsmästarebostaden, polisvaktkontoret och två vaktstugor av trä. Slottsskogsvallen och Bragebacken, som förknippas med

några av 1900-talets legendariska evenemang i Göteborg som idrottsstad. Botaniska Trädgården med Stora Änggårdens manbyggnad och ekonomibyggnad vilka kvarstår som en del av parken. Huvudentré med grindstugor och administrationsbyggnad i nationalromantisk stil. Centralanläggningen innanför entrén med spegeldamm, terrasserings, slingrande gångar mellan lundar, bågbroar över bäckar upp till klippträdgården, konstgjort vattenfall m. m. samt terrasserat växtfält, avgränsat från sjukhusområdet genom den urskogsartade Vitsippedalen. I utkanten Lilla Änggården med före detta trädgårdsmästarebostad.

B. Det regelbundna planmönstret av A. Lilienberg på flack mark invid Änggårdsbergen. Bebyggelsen med en radhuslänga av sten och stora trävillor i anslutning till sjukhusområdet ovanför. Områdets huvuddel söder om Botaniska Trädgården med huvudsakligen radhus av trä i typhuslängor men även villor av sten - från nationalromantik över 20-talsklassicism och funktionalism, alla med staketinhägnade planteringar mot gatan. Intill det framspringande bergmassivet i södra utkanten trevånings funkislameller från 1940-talet med gräsplaner, avgränsande häckar och en allé. Planmönster, gatukaraktär och grönska, bebyggelsens utformning.

Riksintresse för kulturmiljövården Majorna - Kungsladugård - Sandarna [O 2:2]

Revideringsdatum: 1997-08-18

Motivering:

Förstad väster om Göteborgs innerstad med lång tradition av mångsidig sjöfarts- och industriverksamhet, betingad av stadens uthamn och läget på av Älvsborgs Kungsladugård upplåten arrendemark. Området speglar sjöfolkets självbyggda "fiskeläge" framvuxet under 1600–1800-talen, hur det inkorporerades med Göteborgs stad 1868, reglerades och byggdes ut som bostadsområde för en större arbetarbefolkning omkring 1880–1940 jämsides med hamnens expansion.

Uttryck för riksintresset:

Kronodomänen med ruinen efter Gamla Älvsborgs slott och sydost därom Älvsborgs Kungsladugårds huvudgård med byggnader, trädgård samt tillhörande marker. Även gamla färdleder till platsen, bevarade i nutida gatusträckningar: Slottsskogsgatan som utgör den medeltida förbindelsen med inlandet och Allmänna Vägen från Göteborg, vilka tidigare sammanlöpte i den nu avsnörda Klippgatan med slutpunkt vid färjeläget, varifrån förbindelse med Hisingen upprätt hållits sedan urminnes tider till 1967.

Uttryck för sjöfart och industri och dess utveckling genom tiderna. Masthuggskyrkan och Sjöfartsmuseet som symboler för sjöfararnas Göteborg, parken som tillhört det nu försvunna Gamla Varvet och ovanför

Svenska Amerikalinjens kaj med byggnader. Rester av egendomen Gamla Reparebanan med Gathenhjelm-ska huset, som visar en karolinsk högrestandbyggnad av trä, och dess trädgård samt repslagarbanans norra ända. Uppåt bergen kyrkogårdar för de tidigare Amiralitets- och Mariebergsförsamlingarna. I väster hamnplatsen Klippan med bebyggelse från Ostindiska Kompaniets och Carnegieska brukens verksamheter med kontor, magasin, industribyggnader, arbetarbostäder, skola och kapell.

Kvarvarande delar av den oreglerade träbebyggelsen i förstaden Majorna, främst vid Allmänna Vägens östra del - bland annat ett par större gårdsanläggningar för 1800-talets kaptener och redare, Gathenhjelm-ska Kulturresevatets oansenligare 1700-talsbebyggelse, rester av Majbergs- och Stigbergs- "fiske-lägena" med terrängklättrande trä- och landshövdingehus. Dessutom vissa inslag av stenbyggnader, bland annat fabriksvilla och Karl Johanskyrkan, invigd 1826 samt svårtillgängliga bergknallar och annan oexploaterad mark.

Det regelbundna planmönstret enligt 1878 års plan med den nya huvudleden Karl Johansgatan och slutna kvarter med unik landshövdingehusmiljö från alla stilepoker (omkring 1880–1940) samt enstaka högre stenhus. Allmänna byggnader som Karl Johansskolan och andra skolbyggnader. Karl Johans torg med två landshövdingehuskvarter uppförda av Robert Dicksons stiftelse och Bostads AB Nutiden.

Stadsdelen Kungsladugård med Göteborgs största landshövdingehusområde, enligt en plan från 1916, med storgårdskvarter, enhetlig bebyggelsekaraktär inom respektive grupp och i huvudsak 20-talsklassicistisk arkitektur med övergång mot funktionalism. Det växlingsrika gatu- och platssystemet. Egnahems- och koloniområden. Kvartersanläggningar av rederi- och spårvägsbostäder samt HSB. Broströmska Stiftelsens ensamma tegelpalats i den omgivande herrgårdsinspirerade träarkitekturen. Älvsborgsgatans monumentala boulevard med spårvägsallé i mitten, från Karl Johansgatan söderut med spegeldammen och Kungsladugårds-skolans tegelborg som fond, som arbetargöteborgs motsvarighet till den borgerliga Avenyn.

Stadsdelen Sandarnas funktionalistiska bostadsområde för arbetarfamiljer, med terränganpassade putsade lamellhus och punkthus av sten enligt en plan från 1936. Övergångsformer av landshövdingehus i lamellsystem jämte den renodlat funktionalistiska Sannaskolan.

Riksintressen inom och utanför det centrala Göteborg – Uttolkning av riksintresse för kulturmiljövården

Göteborgs stad har tagit fram planeringsunderlag i syfte att uttolka och precisera innebörden av beslutstexterna till de riksintresseområden för kulturmiljövården som är belägna inom och utanför centrala Göteborg. Utifrån kartor och illustrationer presenteras det kulturhistoriska sammanhang (innehåll) som bär riksintressets uttryck och motiv tillsammans med stadens övergripande karaktärsdrag. Övergripande förhållningssätt för riksintresset ges tillsammans med rekommendationer för hur viktiga fysiska och rumsliga uttryck ska värnas. För geografisk illustration av de viktiga uttrycken, se planeringsunderlagens kartor, alternativt respektive kulturmiljöutredning för Lindholmen, Stigbergstorget och Linnéplatsen.

Lindholmen [O 2:3]

Utdrag som beskriver riksintressets uttryck som skall bevaras och tillvaratas:

Övergripande karaktärssegenskaper och förhållningssätt

- Visuella samband mellan älvrummet, omgivande hamnmiljö, Sörhallsberget och stort utbud av utblickar med långa siktlinjer mot det rymliga älvrummet och södra älvstrandens siluett. Viktiga visuella samband får ej brytas. Planerade förändringar som kan påverka siktlinjer ska utredas genom siktlinjeanalys.

Fysiska och rumsliga uttryck som skall värnas

- Entréer till och inom området; Hamnentrén längs kajen vid stapelbäddarna, den öppna och gröna angöringspunkten intill koloniträdgården, angöring till Skatbergets krökta smågator från norr och entrén till Slottsberget från norr. Entrémotiv bestående av samverkan mellan gator och gångstigar, bebyggelse,

se, stenmurar, trappor, grönska, topografi och betydelsefulla fronter är särskilt känsliga för förändring och ska värnas.

- Byggnader med en starkt symboladdad och identitetsskapande betydelse för riksintresset, i flera fall bestående av institutionsbyggnader eller allmänna inrättningar med tillhörande parkmiljö/skolgård/gårdsmiljö. Byggnadernas synlighet och monumental verkan i stadsrummet ska värnas. Tillhörande skolgård/park-/gårdsmiljö behålls obebyggd med bevarad karaktär vad gäller grönska, äldre gårdsbebyggelse och funktion som öppen plats.

- Skatbergets reglerade gatunät som terränganpassats med ibland krökta gator. Slottsbergets oreglerade och slingrande vägsträckning över berget, med anslutande mindre promenadstigar och trappor. Gatunät och gatukaraktär, stigar och trappor värnas.

- Frodig grönska inom området, både anlagd och halvild, bidrar till rumslighet och pittoresk småstadskaraktär. Den fungerar både sammanlänkande inom området och avgränsande mot omgivande områden med annan karaktär. Grönska inom området ska värnas.

- Topografin med branta och kala klippor och berg i dagen förstärker skärgårdskaraktären. Topografin ska behållas opåverkad och visuellt synlig.

- Viktiga fronter som annonserar området utåt, där bebyggelsekaraktären i samverkan med grönska och planmönster är särskilt viktig. Fronterna ska bibehållas och inte byggas för med närliggande bebyggelse. Planerade större förändringar som kan påverka fronter och visuella samband ska utredas genom stadsbildsanalys.

- Landmärke bestående av Slottsbergets front, som bidrar till riksintresseområdets siluett och annonsering mot övriga staden. Landmärkets synlighet i älvrummet värnas. Bebyggelse på och nedanför Slottsberget ska undvikas.

Majorna - Kungsladugård - Sandarna [O 2:2]

Utdrag som beskriver riksintressets uttryck som skall bevaras och tillvaratas:

Övergripande karaktärssegenskaper och förhållningssätt

- Den oreglerade Allmänna vägens krökta, backiga sträckning med omgivande äldre trähus och grönska som ger upphov till småskaliga gaturum och intresseväckande exponering av taklandskapet. Gaturummens smala bredd och gatstensbeläggning, bebyggelsens låga skala samt omgivande grönska och obebyggda bergknallar bibehålls.

- Pölgatans oreglerade bebyggelsestruktur som avviker mot området i övrigt genom asymmetriskt placerade trähus omgivet av uppstickande bergsknallar. Skall bevaras.

- Rest av repslagarbana som omvandlats till Bangatan flankerad av äldre gathus och stenstadshus. Mångfalden av bebyggelsekaraktärer värnas.

- Reglerade rutnätskvarter med landshövdingehus i sänkan mellan Gråberget och Stigberget skapat av huvudleden Karl Johansgatan och korsande tvärgator. Friliggande påkostade institutionsbyggnader samt större stenstadshus vid huvudleden. Plan- och byggnadsskick bevaras.

- Slutna kvarter med landshövdingehus i två-tre våningar i norra delarna som ger en sammanhållen och lågskalig enhet. Mångfald av olika arkitektoniska uttryck inom det lokala byggnadsskicket för landshövdingehus. Öppnare kvarter med landshövdingehus i söder där terrängkillnader skapar karaktäristiska gaturum. Dessa värnas genom att ta tillvara förhållanden mellan gatubredder, kvartersbredder och hushöjder.

- Landmärkenas visuella samband med älven. De visuella sambanden bibehålls genom att siktlinjer och vyer inte byggs för, särskilt från och mot älvrummet.

Fysiska och rumsliga uttryck som skall värnas

- Entréer för viktiga gaturum genom området. Mötena mellan det oregelbundna (Allmänna vägen), det planmässiga (Karl Johansgatan) och det spikraka (Bangatan). Entréer till centralt torg och långa sekvenser av landshövdingehus. Karaktärer och kontrasterande möten tas tillvara.

- Betydelsefulla stråk genom områdets gaturum med återkommande visuella samband mot grönska, platser, institutionsbyggnader, oreglerad trähusbebyggelse och landshövdingehus. Stråk och samband skall värnas.
- Betydelsefulla institutionsbyggnader vid stråken som dominerar sina stadsrum genom påkostade byggnadsmaterial och exponerade lägen med tillhörande öppna gårdar som ger upphov till öppningar i stadsbilden. Dominansen och synligheten vid viktiga stråk och platser skall värnas.
- Starka symboler och landmärken för Majorna - Carl Johans kyrka, Masthuggskyrkan, Sjöfartsmuseet - som är väl synliga inom och utanför området. Landmärkenas visuella kontakt med älven. Landmärkenas vida synlighet och dominans i omgivningen skall värnas.
- Stigbergstorgets oregelbundna plats i mötet mellan reglerad och oreglerad planstruktur samt den spikraka Bangatan. Kontrasterande inramning av stenstadshus, institutionsbyggnader och lågskaliga trähus. Mötena mellan planstrukturer och bebyggelsekaraktärer tas tillvara.
- Grönskande parker och kyrkogårdar som samspelar med topografin och avgränsar riksintresset utåt. Pölgatans och Söderlingska trädgårdens lucka av äldre lantlighet inåt. Ny bebyggelse undviks. Grönskans öppenhet och avgränsningar bibehålls.
- Dramatisk topografi som avgränsar riksintresset; Masthuggsberget, Majberget och Gråberget. Otillgängliga bergsknallar inom riksintresset av stor vikt för upplevelsen och läsbarheten av förstaden, vilka kan påverkas negativt av ny bebyggelse.
- Fronter av stor betydelse för riksintressets annonsering och upplevelsen av Majornas historiska skiktningar och ålderdomliga atmosfärer.

Slottsskogen - Botaniska Trädgården - Änggården [O 2:7]

Utdrag som beskriver riksintressets uttryck som skall bevaras och tillvaratas:

Övergripande karaktärssegenskaper att värna

- Slottsskogen är med svenska mått en unikt stor parkanläggning, som numera befinner sig mitt i staden. Parkens riksintressanta värde är beroende av dess utbredning, innehåll och annonsering.

- Landskapets formationer har alltsedan parkens instiftande utgjort förutsättningar för dess utbredning, inramning och dramaturgiska innehåll. Topografin i samverkan med vegetationen ger en ömsom tät och definitiv, ömsom gles och medgivande inramning av parken, med stor betydelse för dess innehåll. Detta förhållande kräver särskild hänsyn och medvetenhet. Inramningen har förutsättningar att i delar stärkas i syfte att återupprätta en starkare upplevelse av att träda in i ett landskap bortom stadens larm.
- Ålderdomliga spår och särpräglade uttryck samverkar på olika rumsliga nivåer och befäster parkens ålderdomlighet och dignitet. De elementära uttrycken så som äldre vägsträckningar, vegetationstyper och enstaka individer, bör ägnas särskild omsorg som representanter för parkens mycket långa kontinuitet härrörande från kronans tid.
- Landskapsformationerna utgör en viktig förutsättning för parkens inre upplevelsepotentialer, vilka skiftar och skänker platser integritet med såväl intima och omslutande, som storartade och tillåtande upplevelserum. Dessa områdesvisa olikheter ger förutsättningar att stärka parkens särart och rekreativa utbud.
- Den ursprungliga ambitionen att utifrån de naturgivna förutsättningarna forma en park i engelsk stil med nationalromantiska förtecken, kommer till uttryck genom förekomsten av nordisk flora och fauna vars stämning innehåll och förutsättning att kunna verka övertygande kräver uppmärksamhet. Genom att med stor hängivenhet ägna denna tidsperiod uppmärksamhet finns förutsättning att stärka prägla parken och succesivt stärka parkens unicitet.
- Byggnadsverkens orientering och uttryckskraft tar stöd i de omgivande miljösammanhangen, vilka bjuder stor variation med platsspecifika förutsättningar. Byggnadernas innehåll bör samverka med parkens höga ambitioner med förutsättning att nå en mer ändamålsenlig helhetsverkan.
- Parkens vidsträckt form i kombination med dess böljande inramning, ger långa intresseväckande siktlinjer och ostörda fondmotiv. Inramningen ger i motsatt riktning en betydande annonsering mot den bitvis täta staden vars tillblivelse och planering förutsatt parkens uttryckskraft och verkan som starkt närvarande, och som grönskande fond. Möjligheter finns att stärka och återupprätta parkens annonsering mot staden.

Fysiska och rumsliga uttryck att värna

- Området präglas i hög grad av den stora omfattningen naturpräglade partier.
- Höglänta och skyddande bergsformationer och åsar som ramar in eller har en inramande verkan i enlighet med den ursprungliga etableringsidén, innehållande obebyggda och värdefulla natur- och parkområden med utsikter. Mindre rumsbildande bergskullar. Dessa bör lämnas obebyggda som karaktärgivande naturmarker.
- Utsikter inifrån parken med särskild betydelse för parkens grundläggande idé om rekreativa inslag och aktiviteter. Dessa utgör också synliga landmärken inom området och i delar utifrån.
- Viktiga siktält och utsikter med upplevelserika överblickar och inblickar mot och inom parken med inslag av värdefulla fondmotiv.
- Anlagda rums- och strukturbildande ytor och grupperingar av träd. Grönskuggade parker, trädgårdar och gräsmattor utgör centrala uttryck för riksintressegrundens upplevelsekviteter.
- De naturpräglade bergsfronternas visuella närvaro i de anslutande stadsrummen utmed parken utgör en signifikant inneslutning av riksintresset. Utmed östra sidan kontakt med Änggårdens trädgårdsstad och botaniska trädgården, i förlängningen Änggårdensbergen. Genomsikter inom bostadsområdet som beror av gles och låg bebyggelsestruktur och ger sekvenser med växlande djupperspektiv.
- Byggnader som utgör viktiga uttryck för riksintressegrunden och kräver särskild antikvarisk omvårdnad vid restaureringar och eventuella ombyggnationer. Särskild hänsyn tas till byggnadernas arkitektoniska integritet och uttryck.
- Entrépunkter, platser, grupperingar av byggnader och anläggningar som uppvisar bibehållna och verksamma uttryck med grund i riksintressets motivering.
- Vägsträckningar härrörande från kronans tid som utgjorde förbindelse mellan Älvsborg och förstaden Haga och Skansen kronan. Även centrala stråk inom Botaniska och till Lilla Änggården.
- Influensområde med hög känslighet för förändring relaterat till upplevelsen av riksintressegrunden och riksintressets annonsering.
- Äldre strukturer. Utsikter, vattendrag, alléer, gångstigar och anläggningar som inte längre finns att uppleva.

Sammanfattad historik

Göteborg har nyligen firat stadens 400-årsdag, men det har bott människor i området ända sedan stenåldern. Inom planområdets delområden har påträffats flertalet gravkammare från neolitikum (yngre stenålder), både på Hisingsidan och i Slottsskogen, vilket talar för att det i landskapet funnits en tidig mänsklig närvaro. Även neolitiska boplatser har påträffats, i Gathenhiemska parken och möjligen även i Slottsskogen.

Nedan presenteras en övergripande historik för planområdet, med fokus fördelat på utvecklingen vid de planerade hållplatsområdena Lindholmen, Stigbergstorget respektive Linnéplatsen, dvs. de platser utmed spår-vagnstunneln som kommer att beröras ovan mark. För djupare beskrivningar om respektive område, se kultur-miljöutredning tillhörande respektive detaljplan.

Lindholmen

Lindholmen vid namn är känt sedan 1200-talet. Från 1330-talet var Lindholmen i svensk ägo, och skriftliga och arkeologiska belägg finns för en borg på nuvarande Slottsberget. Under hela perioden 1500–1800 var Slottsberget och dess strandområden en viktig plats för älvmyningens försvar. Nedanför borgen fanns redan under 1500-talet ett varv som byggde skepp för flottan. Under 1600-talet omtalas Lindholmen som säteri.

Varvsverksamheten var stark under 1800-talet och mot slutet av seklet var Lindholmens varv Göteborgs största arbetsgivare med 1 400 anställda vilket ledde till ökad befolkning av varvsarbetare på intilliggande Slottsberget och Skateberget. Under andra halvan av 1800-talet uppstod en hel stadsdel intill varvet med bostadshus.



Slottsberget och de ruiner och murrester som fanns kvar av den medeltida borgen på 1800-talet. Blyertsskiss 1864, Brusewitz.

Området var inte planlagt, och de flesta av husen byggdes av varvsarbetarna tillsammans, i två till tre våningar. Lindholmen och intilliggande Eriksberg och Götaverken kom alla att bli världsledande varv för byggande av stora fartyg.

Efter ett sista uppsving i varvsindustrins lönsamhet under mitten av 1900-talet, då bland annat ett nytt huvud- och ritkontor uppfördes högt upp på Skateberget, drabbades varvsindustrin av bakslag. Varvskrisen under 1960-talets slut ledde snart till att varven vid Lindholmen lades ned. Detta innebar en del rivningar i bostadsområdet på Skateberget. Med tiden kom området längs älvstranden att omdanas och ett omfattande arbete påbörjades med att upprätta en plan för hela det tidigare varvsområdet. Vid samma tid uppstod intresset för att rusta upp den gamla bostadsbebyggelsen på Skateberget. Varsamma renoveringar påbörjades vid de tomma flerbostadshusen längs Förmansgatan år 1986. Renoveringsarbetena fortsatte i övriga delar av området, och kompletteringar gjordes med nya bostadshus i två till tre våningar.

Stigbergstorget

Från 1300- till 1600-talet utgjorde de södra och östra delarna av dagens Göteborg Älvsborgs slotts domäner. Älvsborgs slott låg vid nuvarande Klippan och vid denna tid ingick hela Stigbergsområdet i slottets kronopark och rekreationsområde. Under 1600-talet grundades och byggdes staden Göteborg med placering vid älven, vilket skulle komma att vara en viktig förutsättning för stadens fortsatta utveckling som befästning och handelsstad. Staden blev snart central för fartygshandeln och en större hamn etablerades på platsen för det rivna slottet. Det nya hamnläget bidrog till att stadsdelen Majorna etablerade hamn- och varvsverksamhet. Vid Stigberget anlade Kronan ett örlogsvarv, där fartyg byggdes och reparerades på 1660-talet. I anslutning till varven byggdes bostadshus av både enkel och mer förnäm karaktär. Gathenhielmska huset är det mest framstående exemplet från denna epok, uppfört på 1740-talet i anslutning till den väg som skulle få namnet Allmänna Vägen men vars sträckning är känd sedan medeltiden.

1876 års karta över föreslagen gatureglering inom förstäderna Majorna och Masthugget som några år tidigare hade införlivats i Göteborgs stad. Upprättad av stadsingenjör H.W. Brandel. Göteborgs stadsarkiv, Regionarkivet.



Under 1800-talet fortsatte Göteborg ha en betydande roll som handelsstad. För att möta handels behov anlades flera nya hamnar, bland annat vid Masthuggskajen. Varvsindustrin fortsatte att växa i betydelse vilket medförde att bostadsbebyggelsen för arbetarbefolkningen expanderade kring Stigberget och Majorna.

1600-talets stadsplan var inte kompatibel med den växande befolkningen. Staden var i behov av moderniseringar och utbyggnad, vilket ledde till 1866 års stadsplan. Flera planer för stadens utvidgning framtogs under 1800-talets slut, med modern bebyggelse för ekonomiskt starka borgare, medan arbetare tog plats i de framväxande trähuskvarteren vid Haga och i Majorna. Stigbergskajen anlades i nuvarande form under början av 1900-talet, bland annat genom att skapa vertikala bergskärningar mot Göta älv. Arbetet var en del av stadens modernisering och utveckling, som i området syftade till att skapa bättre förutsättningar för sjöfarten. I kajområdet lät Svenska Amerikalinjen uppföra flera större byggnadsverk, till exempel Amerikahuset i öster och ett upplagsmagasin (Amerikaskjulet) i väster. Under årtiondena efter uppfördes flera större byggnadsverk uppe på bergsterrassen, bland annat Sjöfartsmuseet under 1930-talets första år och Sjömanskyrkan 1954.

Under 1900-talet har stadsutvecklingen fortsatt innebära förändringar i stadsbebyggelsen. Området kring Stigbergstorget har stora delar bevarade från tidigare århundraden, men även här ledde behov av stadsmo- dernisering till rivningar. Detta har skapat en i delar variationsrik bebyggelsesammansättning, bland annat utmed Bangatan som sträcker sig söderut från Stigbergstorget.



Stigbergskajen fotograferad från Sjömanstornet. Taket nere till höger i bild tillhör Sjöfartsmuseet. Nedanförlöper vägen som under 1960-talet skulle byggas ut till dagens Oscarsleden. Foto K.W. Gullers 1946–47. Nordiska museets bildarkiv.

Fjällgatan (likriktarstation)

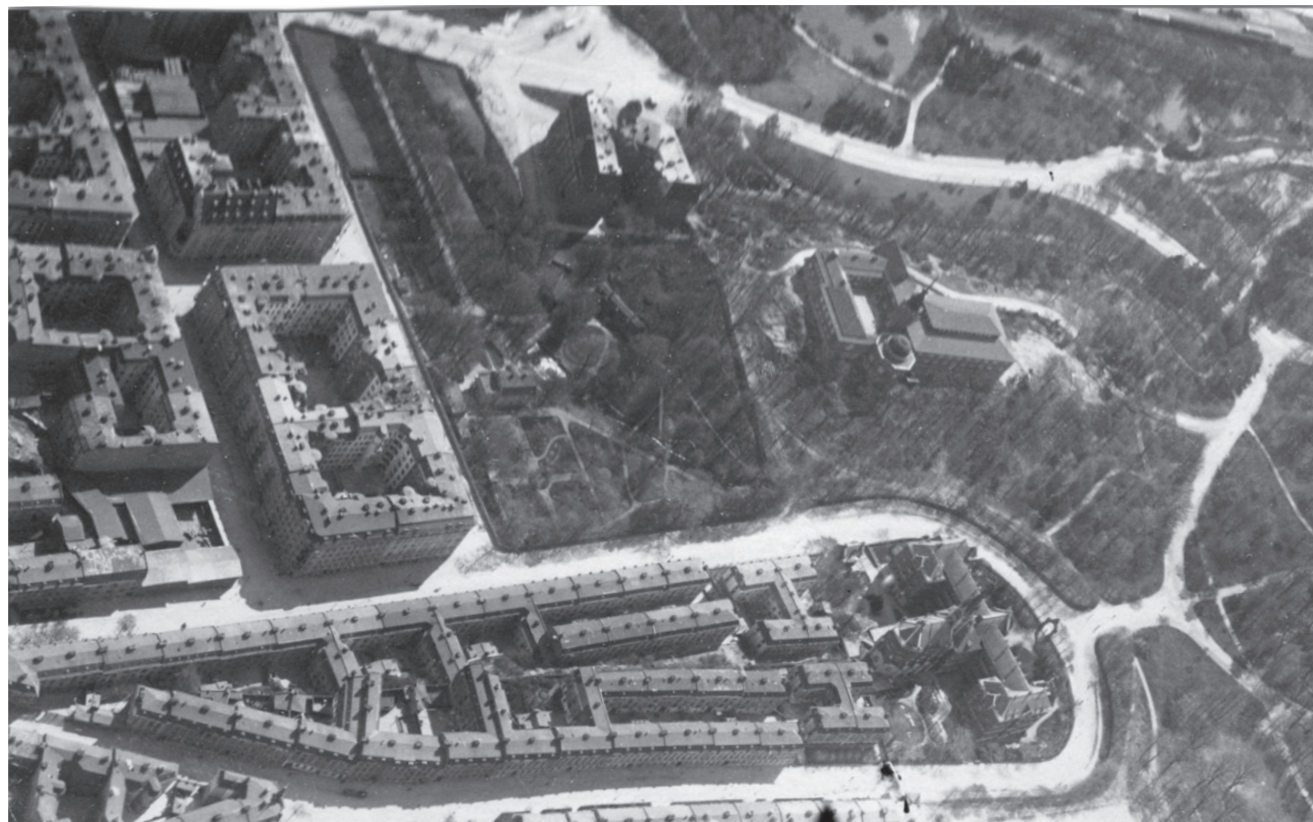
Under 1800-talet, fram till att området inkorporerades i Göteborgs stad och reglerades genom nya stadsplaner, låg en mängd mindre trähus i området utmed Bangatan. Flera av dem var belägna i Masthuggsbergens sluttningar och var försedda med små trädgårdar och uthus. Det sena 1800-talets stadsplaner medförde att flerfamiljshus, i form av landshövdingehus, uppfördes utmed de nyuppdragna gatorna, bland annat i mötet Bangatan-Fjällgatan. Stora delar av den äldre trähusbebyggelsen revs och senare under 1900-talet har även flera av de tidiga landshövdingehusen rivits till förmån för nya bostadshus. Utmed bergen finns rester från tidigare bebyggelse i form av husgrunder och kulturväxtlighet, bland annat vid Fjällgatan.

Linnéplatsen

Älvsborgs slotts ägor inkluderade även dagens Slottsskogen, tillsammans med Kungsladugård och Ånggården, slottets kronopark och rekreatiomsområde. Under 1600-talet, då slottet revs, blev dess kungsladugård kvar som för Kronan fortsatte förfoga över skogsparken ända fram till 1860-talet.

Göteborg expanderade kraftigt under 1800-talet vilket ledde till att nya stadsplaner togs fram för utbyggnad av staden. Nya stadsdelar anlades med påkostade flervåningshus till stor del i sten, däribland i Linnéstaden. Den moderna bebyggelsen var avsedd för ekonomiskt starka borgare.

1868 införlivades Majorna med staden Göteborg. Ett av Kronans villkor var att delar av området, Slottsskogen, skulle användas till park för stadens invånare. Slottsskogen anlades som en vidsträckt naturbetonad park i



Flygfoto från 1923 över delar av planområdet, bild mot sydöst. Linnéplatsen har genom Slottsskogens huvudentré och husen i kvarteren Malmgården och Slottsskogsledet (det senare alldeles utanför bildens övre kant) fått sin cirkulära form. Hitom Linnéplatsen ligger de kvarvarande delarna av Olivedals herrgård. Naturhistoriska museet invigdes samma år fotot togs och tronar som en borg uppe på Olivedalshöjden. Lekplatsen Plikta och grusplanen skymtar nere till höger.

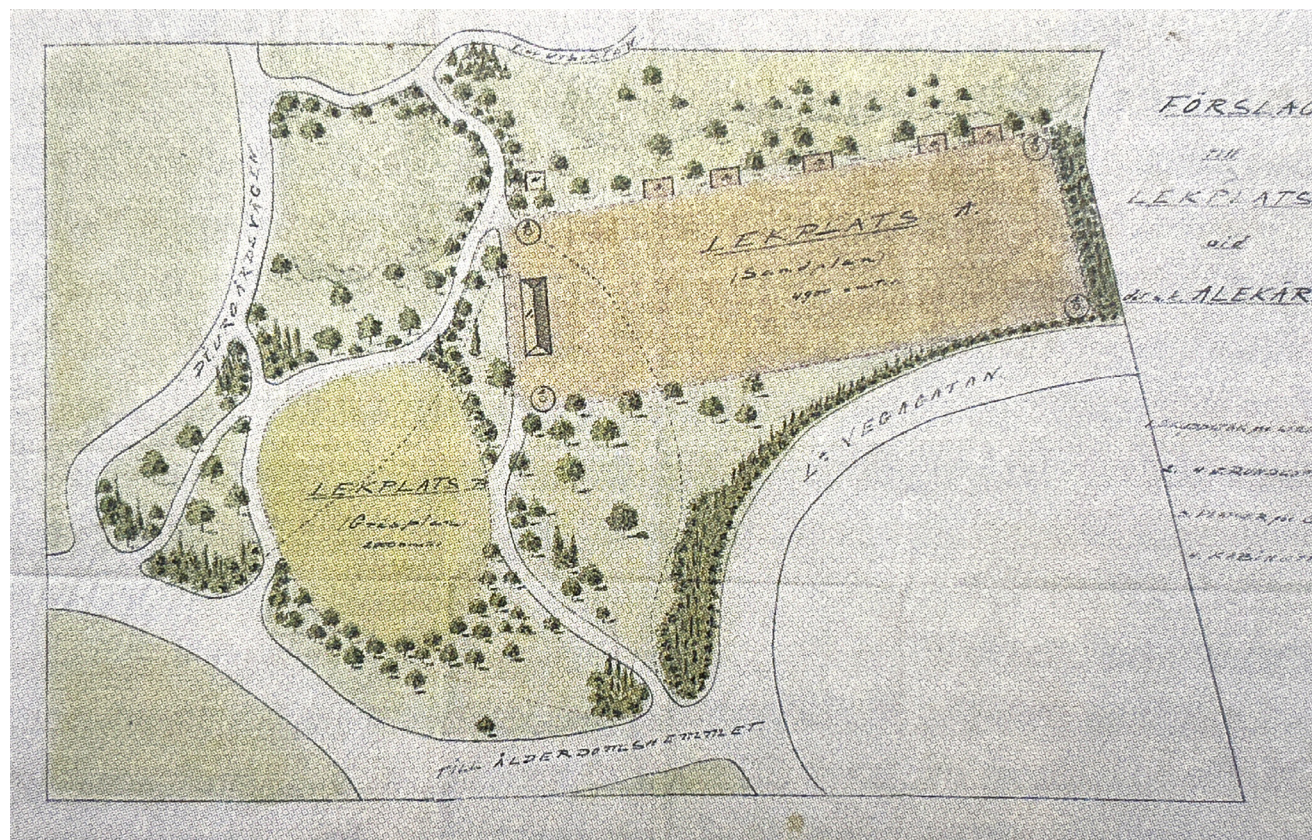
Foto A. Gyllencreutz. Ur: Göteborgs Naturhistoriska museums samlingar.

engelsk stil med huvudentré mot Linnéstaden. Linnéplatsen genomgick under 1960-talet en omfattande omdaning till förmån för en högt prioriterad bilism men också för utökad kollektivtrafik. Ett större parti av Slottsskogen togs i anspråk för anläggande av den nya trafikleden Dag Hammarskjöldsleden och för en utbyggd Linnéplats.

Jungmansgatan (infart tillfartstunnel)

Väster om Linnéplatsen drogs Vegagatan och Jungmansgatan, då Stora Vegagatan respektive Lilla Vegagatan, fram i en utsträckt båge. I söder uppfördes Göteborgs ålderdomshem 1896, en monumental tegelbyggnad. I byggnadens mittaxel etablerades en entré till Slottsskogen, i liknande utförande som huvudentrén vid Linnéplatsen. Utmed gatorna norr om hemmet uppfördes landshövdingehus. Ålderdomshemmet revs på 1960-talet och i början av 1970-talet uppfördes nuvarande äldreboende. Under samma tid revs landshövdingehuset och ersattes av nya flerfamiljshus.

Redan under tidigt 1900-tal anlades en stor lekplats innanför parkentrén vid Vegagatan. Sedan start var lekplatsen försedd med en stor sandplan, belägen utmed Jungmansgatan, i samma läge som idag. Platsen användes bland annat av idrottsklubben Wega som där spelade sina första fotbollsmatcher och även använde Plikta för friidrott. Under en stor del av 1900-talet fanns löparbanor, hoppgröpar och bollplan som nyttjades av skolungdomar. Lekplatsen har därefter utvidgats och gjorts om i etapper till dagens Plikta. I senare tid har en temporär förskola etablerats i grusplanens norra del.



Ritning till lekplats i Slottsskogsparken upprättad av parkens trädgårdsmästare Ture Olsson 1903. Den stora rektangulära ytan var en sandplan. Göteborgs stadsarkiv, Regionarkivet. Kopia ur Nolin 1999.

Linné (likriktarstation)

I området närmast utanför parkens östra gräns, i höjd med Annedalskyrkan, har en hel del förändringar skett sedan parken anlades. Ursprungligen var detta den breda Djupedalsbäckens ytor, bäcken som rann ned från Änggårdssbergen, förbi nuvarande Linnéplatsen och vidare ned till älven i Linnégatans sträckning. Under 1880-talet, strax efter Slottsskogsparkens invigning utökades parken mot öster genom integrering av bäcken som vidgades och omformades till Karlsrodammarna/ Fågeldammarna. Platsen för planerad likriktarstation låg alldeles innanför parkens östra gräns. I början av 1900-talet uppfördes Säröbanans järnvägsstation ett kort stycke utanför gränsen och spår drogs fram söderut mot Särö.

Under 1960-talet genomgick platsen omfattande förändringar då Dag Hammarskjöldsleden anlades, vilket innebar rivning av Säröbanan och att parkens gräns förflyttades mot väster. Trafikleden försågs med flertalet körfält, som separerades av trädplanterade gräsrefuger. Dessa refuger genomkorsas idag av körvägar för bil och buss, spårväg samt cykel- och gångvägar.



1936 års ekonomiska karta. Platsen för planerad likriktarstation vid Linné motsvarar ungefär platsen där Säröbanans järnvägsstation låg. Byggnaden uppfördes 1903 och revs under 1960-talet då området omformades till dagens trafikled. Ekonomisk karta: Lantmäteriet.

Stadsbild och övergripande karaktär

Plan- och utredningsområdet är beläget i utkanten av centrala Göteborg och breder ut sig på både sidor av Göta älv med huvuddelen av området på fastlandssidan. Planområdet är fördelat i flera separata mindre områden där planen går ovan mark.

Det här kapitlet presenterar beskrivningar för de platser där DP Tunnel går ovan mark. Då merparten av platserna ligger i anslutning till hållplatsområdena Lindholmen, Stigbergstorget samt Linnéplatsen, vilka berörs i enskilda kulturmiljöutredningar, utgör aktuellt kapitel främst en komplettering till dessa. Beskrivningarna har begränsats till att behandla de delar som bedöms bli relevanta för den antikvariska konsekvensbeskrivningen. Därför är beskrivningarna relativt kortfattade. För utförligare redogörelser, se övriga tre kulturmiljöutredningar.

Beskrivningen nedan presenterar respektive plats fysiska beståndsdelar med koppling till stadens olika årsringar och historiska skeenden. Beskrivningen redogör för platsernas övergripande karaktär, topografi, växtlighet, gator/vägar, platsbildningar samt bebyggelse. Avslutningsvis följer en del som berör siktlinjer och vyer, och beskriver hur planområdets olika delar upplevs visuellt både på långt och kort avstånd.



Flygfoto, bild mot söder, över delar av planområdet.

Lindholmen

Området sträcker sig i norr utmed Plejadgatan och präglas i det övergripande av en påtaglig kontrast mellan det höga Skateberget i väster och de flacka ytorna i öster. Kontrasterna stärks genom närheten till den tidigare industribebyggelsen i öster och den äldre träbebyggelsen i väster, den senare uppe på Skateberget. Platsens norra del, för planerat tråg, tunnelpåslag samt gångpassage, består av ett brant kuperat park-avsnitt utmed bergets fot. Äldre karaktärsskapande askar och terrasserade planteringsytor med kvarstående kulturväxtlighet samsas med berg i dagen. Närmast Plejadgatan ansluter en parkeringsyta. På motsatt sida vägen ligger den storskaliga byggnaden Santos från 1946 som i det övergripande uppvisar en typisk industriell karaktär.

Längre söderut, längs Kunskapsgatan i området för planerade infarter till tillfartstunnel samt ventilations-schakt, öppnar sig landskapsrummet med öppna väg- och parkytor i öster. På platsen finns även en lekplats. Kunskapsgatan är asfalterad men stora delar uppvisar underliggande äldre smågatsten. Gatans västra sida kantas av en hög bergskärning som bär upp terrassen för varvets fd huvud- och ritkontor med byggnad från 1950-talet. I anslutning till den tidigare kontorsbyggnaden står de före detta gasverket och disponentvillan. Bergskärningen är ett karaktäristiskt inslag och är i partier förstärkt med stödmurar och mönstrade betongmurar. I bergskärningen finns två portar som leder in i ett bergrum. Från gatan upp till skolområdet löper en betongtrappa. Området är rikt på naturpräglad växtlighet som klär in bergsskrevor och slänter.



I planområdet vid Lindholmen, i anslutning till planerat tråg, tunnelpåslag och gångpassage präglas platsen av grönytor och äldre parkträd, främst ask. I berget upp mot Skatebergets träbebyggelse finns rester av äldre planteringsterrasser med kvarstående kulturväxtlighet.



Den asfalterade Kungälvsgatan, med stora partier av synlig underliggande smågatsten. Utmed gatan sträcker sig en bergskärning försedd med två öppningar. Den ena porten syns i bild. Berget jämnas upp till av mönsterjutna terrassmurar av betong.

Stigbergstorget

I anslutning till Stigbergstorget berör planområdet i huvudsak en cirka 200 meter lång sträcka utmed Oscarsledens södra del. Utmed sträckan planeras för infart till tillfartstunnel, ventilations-/tryckutjämnings-schakt samt sekundära entréer till den underjordiska hållplatsen.

Trafikleden och kajområdet i norr präglas av stora öppna hårdgjorda ytor. Mot söder ansluter leden till en hög bergskärning med en gång- och cykelväg närmast berget. Bergväggen kläds i delar in av spontanuppslagen sly och örtartad växtlighet som ger området en mjukare och mer levande karaktär. Bergskärningen kröns av och ansluter i sidled till höga stenterrassmurar med starkt karaktärsskapande uttryck mot älven. Uppe på berget tronar flera karaktärsfulla byggnader, i form av Sjömanskyrkan, kvarteret med fd biografen Fyren samt Sjöfartsmuseet och Sjömanstornet med skulpturen Kvinna vid havet. I kajens västra del står Amerikaskjulet.

Barlastgatan (ev. likriktarstation)

Ett stycke öster om sträckan ovan, på Barlastgatan 1 inom fastigheten Masthugget 25:3, ligger ett befintligt teknikhus som inom projektet kan bli aktuellt för att utökas och rymma planerad likriktarstation. Teknikhuset är beläget i en kil mellan 1920-talets Amerikahuset och ett intilliggande äldre pumphus, och delvis omgärdat av växtlighet i form av häckar och enstaka träd.

Fjällgatan (likriktarstation)

Invid Masthuggsbergets fot vid Djurgårdsplatsen, i korsningen Bangatan-Fjällgatan, planeras för en likriktarstation. Området präglas av den träd- och buskbevuxna bergåsen och bebyggelse och gator som följer



Stigbergets vertikala front mot älven med hög bergskärning och anslutande terrassmurar. Bergskärningen skiljs från hamnlandskapet i förgrunden av Oscarsleden. Till höger, bakom det vitputsade Amerikaskjulet, skymtar Sjöfartsmuseet med Sjömanstornet. Till vänster syns kvarteret med fd biografen Fyren. Mellan byggnaderna ligger resterna av Gamla varvsparken.

topografin. Vid platsen för planerad likriktarstation finns en parkering och mot berget en äldre stenmur, troligen en grundmur från någon av 1800-talets byggnader eller trädgårdsterrasser.

Linnéplatsen

Området vid Linnéplatsen karaktäriseras i det övergripande av dels Slottsskogens utbredda och naturpräglade grönstruktur, dels den anslutande och kontrasterande stenstaden, samt dels en dominerande trafikapparat. Inom DP Tunnel berörs inte själva Linnéplatsen, men två närliggande platser.

Jungmansgatan (infart tillfartstunnel)

På adressen Jungmansgatan 65, direkt söder om fastigheten Olivedal 27:12, ligger en temporär förskolebyggnad. Platsen är belägen direkt norr om grusplanen vid lekplatsen Plikta och ansluter i väster till den trädklädda bergåsen i Slottsskogen. Platsen som planeras utgöra infart till tillfartstunnel präglas av bergskanten klädd av äldre ekar och tallar. Vid bergets fot står flera åldriga ekar samt några äldre hagtornsträd.

Linné (likriktarstation)

Söder om Linnéplatsen, på Slottsskogens östra utsida, domineras området av Dag Hammarskjöldsleden och anslutande vägvägnitt. Körfälten separeras från varandra och från spårvägen genom långsträckta gräsrefuger, delvis trädplanterade. I en av refugerna planeras för en likriktarstation. Refugen är närmast kilformig och består av en utbredd gräsyta med några unga träd utmed dess utkanter.



Terrassmuren vid Fjällgatan, troligen en grundmur eller odlingsterrass från den småskaliga träbebyggelsen som präglade Masthuggsberget under 1800-talet.



Platsen vid Jungmansgatan för den planerade infarten till tillfartstunnel. Slottsskogsparken tar vid utmed bergets fot, där flera äldre ekar växer. Ekbeståndet breder ut sig upp i bergets sluttning där det också finns äldre tallar. Närmast i bild syns grusplanen som ligger i anslutning till Plikt (utanför bild).



Gräsrefugen utmed Dag Hammarskjöldleden där en likriktarstation är planerad. Refugen präglas av en utbredd gräsyta som omges av några yngre träd.

Kulturhistoriskt värde

I detta kapitel redogörs för de kulturhistoriska värden som identifierats i utredningen och ska ligga till grund för det fortsatta planarbetet. Först presenteras de kulturhistoriska sammanhang och berättelser som synliggörs inom och i anslutning till planområdet. Därpå följer en precisering av respektive riksintresses uttryck som är av relevans för de olika områdena och bedöms kunna påverkas av detaljplanens genomförande. Därefter presenteras en sammanfattad punktlista över områdenas kulturhistoriskt värdefulla uttryck, dels med koppling till respektive riksintresse, dels för övriga kulturhistoriska värden. Punktlistans uttryck illustreras och förtydligas slutligen i en kartor.

Kulturhistoriskt sammanhang

Planområdet sammanfaller med flera av stadens delar som både enskilt och sammantaget berättar om Göteborgs historiska utveckling, från förhistorisk tid fram till idag. Det kulturhistoriska sammanhanget presenteras nedan för respektive område, enligt samma geografiska fördelning som använts i kapitlen ovan.

Lindholmen

Området vid Lindholmen har genom århundraden präglats av varvsverksamheten, vilket på platsen synliggörs i 1800- och 1900-talens industribyggnader öster om Plejadgatan och i arbetarbostäderna på Skateberget. Till bebyggelsen på berget hör en stor andel grönska i form av trädgårdar och alléer, samt de äldre askarna och planteringarna i bergsslänten ned mot Plejadgatan. I områdets södra del, vid Kunskaps-gatan och på terrassen ovanför, vittnar de industriella

inslagen och de funktionalistiska varvsbyggnaderna om en fortsatt kontinuitet i Lindholmens varvsindustri. Efter varvets nedläggning på 1970-talet har stora delar av området omdanats och fått nya funktioner men med en bevarad övergripande karaktär.

Stigbergstorget

Stigbergets vertikala front mot älven är ett starkt karaktärsskapande inslag i stads- och hamnlandskapet. Bergskärningen markerar den skarpa kontrasten mellan kajområde och det bebyggda Stigberget som i sin helhet berättar om den historiskt betydande sjöfarten i Göteborg. Det tidiga 1900-talets framträdande ingrepp i Stigberget synliggör såväl hamnindustrins historiska roll som hur människan genom tiderna hanterat stadens topografiska förutsättningar. De öppna bergskanterna, de höga terrassmurarna samt de monumentala byggnadsverken på krönet är väsentliga delar i detta.

Oscarsleden som trafikled har sin bakgrund i 1960-talets expansiva trafikutbyggnad i Göteborg men har sitt tidigaste uttryck och sträckning i de gatuavsnitt som bildades genom det tidiga 1900-talets kajetablering.

Barlastgatan (ev. likriktarstation)

Teknikhuset vid Barlastgatan är av sentida datum men ligger i en äldre kulturmiljö med höga värden. Byggnaden ligger i direkt anslutning till ett äldre pumphus samt intill Amerikahuset, båda uttryck för områdets stora betydelse i Göteborgs historiska varvs- och sjöfartsverksamhet.

Fjällgatan (likriktarstation)

Sedan början av 1800-talet har området vid Fjällgatan anslutning till Djurgårdsplatsen genomgått omfattande förändringar. Från den småskaliga oreglerade bostadsbebyggelsen på Masthuggsberget, till gatu- och bostadsregleringen under 1800-talets slut samt ytterligare rivningar av landshövdingehus och uppförande av höga moderna flerfamiljshus under senare delen av 1900-talet. Bergslänten med bevarade terrassmurar och inslag av kulturväxtlighet och en övergripande grönska berättar om områdets tidigare bebyggelseperioder och göteborgarnas metoder för att bemästra stadens topografiska variationer.

Linnéplatsen

Området kring Linnéplatsen är i det övergripande starkt präglad av det sena 1800-talets stadsutveckling vilket kom till uttryck genom dels stenstadens utbyggnad, dels anläggningen av Slottsskogsparken, båda formade enligt tidens ideal inom stadsplanering, arkitektur samt byggnads- och trädgårdskonst. Det sena 1900-talets modernistiska omdaningar har inneburit att vissa delar inom området idag främst berättar om den moderna tidens storskaliga bebyggelsemönster och infrastruktur.

Jungmansgatan (infart tillfartstunnel)

På platsen finns sedan ca 120 år lekplatsen Plikta med tillhörande grusplan. Lekplatsen och grusplanen upprätthåller en långvarig kontinuitet med fokus på barn och lek, samt berättar om en av Göteborgs tidigaste idrottsverksamheter.

Slottsskogsparken med bergås och gamla ekar och tallar ingår i den för parken karaktäristiska gestaltningen i naturpräglad romantik. Flera av de berörda träden vid Jungmansgatan stod på platsen före parkens anläggning och ingår således även i ett äldre kulturhistoriskt sammanhang - Älvsborgs slotts domäner, som fram till 1867 ägdes av Kronan genom Älvsborgs Kungsladugård.

Linné (likrikstarstation)

Gräsrefugen utmed Dag Hammarsköldsleden söder om Linnéplatsen är en del av 1960-talets omdaning av den dittills småskaliga trafiksituationen. Tillsammans med den idag flerfiliga trafikleden och den kollektiv- och biltrafikdominerade Linnéplatsen är gräsrefugen ett uttryck för Göteborgs expansiva stadsombildning under 1960- och 1970-talen, då stora infrastrukturella projekt genomfördes i syfte att förbättra kommunikationerna mellan den centrala staden och dess nybyggda förorter.



Foto vid platsen för planerad infart till tillfartstunnel Jungmansgatan. Bergåsens fot kantas av åldriga ekar, som kan ha stått på platsen även före parkens anläggning. Bergåsen och de karaktäristiska trädbestånden utgör uttryck för riksintresset och är viktiga delar i förståelsen för de kulturhistoriska sammanhang som omfattar tiden för Älvsborgs slotts domäner respektive Slottsskogsparkens tillkomsttid.

Riksintressanta uttryck med relevans för planområdet

Aktuellt planområde ligger delvis inom de tre riksintressena: Lindholmen [O 2:3]; Majorna - Kungsladugård - Sandarna [O 2:2]; samt Slottsskogen - Botaniska Trädgården - Änggården [O 2:7]. Nedan redovisas de delar som berörs av planområdet ovan mark. Därför är endast några av uttrycken för respektive riksintresse relevanta. För riksintresset [O 2:2] är uttrycken huvudsakligen av indirekt relevans, då platserna främst är belägna utom riksintressets geografiska gräns men med formulering som sammanfaller med platsens innehåll och karaktär.

Planområdet berörs således direkt av några av de riksintressanta uttrycken och mer indirekt av andra uttryck.

Nedan görs en precisering i punktform av vilka fysiska uttryck med relevans för planområdet som kan kopplas till den av Riksantikvarieämbetet beslutade riksintressebeskrivningarna. Preciseringsen är en tolkning utifrån riksintressebeskrivningen och en uttolkning av Riksintressegrunden som Göteborgs stad har tagit fram. Den beslutade riksintressebeskrivningen är en kortfattad sammanställning av de riksintressanta värdena, och beskriver främst enskilda objekt. Preciseringsen nedan är en tolkning av de kulturhistoriska sammanhang som riksintressets uttryck är del av. Det är dock länsstyrelsen som slutligen ansvarar för uttolkningen av riksintresset.

Lindholmen [O 2:3]

Den lägre inlandsplatån med större, avlånga kvarter och ett strikt radsystem av fritt liggande trähus i 2-3 våningar av olika varianter (o.1885-90), blandade med landshövdingehus (o.1900-20). Planmönstret och bebyggelsens karaktär, [...] och staketinhägnade planteringar mot gatan

- Skatebergets planstruktur
- Bostadshuset på Skateberget, dess ursprungliga volymer och karaktär
- Gröna förgårdar, alléträd längs gatorna samt kvarstående äldre planteringar på och i utkanten av Skateberget
- Skatebergets terränganpassade kvarter och gatunät
- Skatebergets stigar och trappor
- Lindholmsskolan/Noblaskolan
- Folkets hus Aftonstjärnan
- "Stallet", fd stallbyggnad
- Fd huvud- och ritkontoret
- Santos, den största bevarade varvsbyggnaden på Lindholmen
- Fd gasverket
- Fd disponentvillan

[...] och andra lämningar av varvsmiljön

- Bergskärningen längs den gatstenslagda Kungskäppsgatan med bergportar, betongmurar och trappor som tar upp de topografiska variationerna
- Fornlämningar i form av mer sentida ristningar med koppling till varvsepoken

Majorna - Kungsladugård - Sandarna [O 2:2]

Uttryck för sjöfart och industri och dess utveckling genom tiderna. Masthuggskyrkan och Sjöfartsmuseet som symboler för sjöfarnas Göteborg [...]

- Stigbergskajen i dess övergripande struktur och karaktär
- Sjömanskyrkan
- Sjöfartsmuseet och Sjömanstornet med Kvinna vid havet
- Bergskärningen och de höga terrassmurarna
- Den topografiskt skarpa kontrasten mellan kajen och Stigberget
- Det fd pumphuset på fastigheten Masthugget 25:3

[...] Svenska Amerikalinjens kaj med byggnader

- Amerikahuset
- Amerikaskjulet

Slottsskogen - Botaniska Trädgården - Änggården [O 2:7]

Naturpräglade partier med skogiga bergåsar [...]

- Den i topografi och vegetation skarpa kontrasten mellan Slottsskogsparkens skogklädda bergås väster om Jungmansgatan och de bebyggda områdena

Spår av Älvsborgs tidigare slottsdomäner, som [...] från kronans vildskog härrörande bestånd av ek [...]

- Äldre ekar, men även tallar, belägna utmed bergåsens fot norr om grusplanen, varav flera är från tiden före parkens anläggning och utgör som individer uttryck för denna tidiga period i Göteborgs historia

Planmönster, anläggningar och byggnader från Slottsparkens [Slottsskogsparkens (förf. anm.)] tillkomsttid [...]

- Lekplatsen Plikta med grusplan som ingår i parkens tidigaste delar från 1900-talets första år
- Det övergripande vägsystemet
- Parkentrén från Vegagatan

Lista över kulturhistoriska värden och värdebärande egenskaper

De kulturhistoriska värdena som identifierats inom planområdet och i den närmsta omgivningen, i relation till för platsen relevanta kulturhistoriska sammanhang, beskrivs kortfattat nedan. Presentationen görs, som i tidigare kapitel, geografiskt fördelat per delområde där delområde Tunnel går ovan mark. Huvuddelen av de värdefulla delarna sammanfaller tydligt med riksintressenas uttryck (rödströkat). Vissa kulturhistoriska sammanhang och punkter bedöms inte utgöra delar av riksintressenas uttryck, men består av värden och kvaliteter som omfattas av Plan- och bygglagens krav på allmän hänsyn samt utgör viktiga delar för förståelsen av Göteborgs framväxt och utveckling under 1900-talet.

Stora delar av de berörda utredningsområdena ovan mark bedöms utgöra sådana bebyggelseområden eller allmänna platser som är särskilt värdefulla från kulturhistorisk synpunkt, så som det avses i PBL 8 kap. 13 §. Vid Lindholmen avser bedömningen bebyggelseområdena väster om Plejadgatan och Polstjärnegatan samt bebyggelsen väster om Kunskapsgatan. Motsvarande del av utredningsområdet är också av riksintresse för kulturmiljövården [O 2:3]. Vid Stigberget avser bedömningen det samlade bebyggelseområdet utmed Oscarsleden med byggnader kopplade till 1900-talets sjöfartshistoria. Huvuddelen av bebyggelsen ingår också i riksintresse för kulturmiljövården [O 2:2]. Vid Linné avser bedömningen hela Slotsskogsparken, som visserligen inte är detaljplanlagd men nyttjas på sådant sätt att den bör anses motsvara benämningen allmän plats enligt PBL. Hela parken inklusive Dag Hammarskjöldsleden med platsen för planerad likrikstarstation omfattas även av riksintressets geografiska utbredning [O 2:7].

Lindholmen

Förindustriell tid

- Fornlämningar, bland annat i form av skålgropar som kan berätta om områdets förhistoria och långa kontinuitet.

Varvsindustri

- Lämningar och spår i form av mer sentida ristningar såsom initialer och båtar som lyfter fram områdets varvshistoria är tätt sammankopplade med varvsindustrins framväxt.
- Byggnaden "Santos", uppförd 1946 har genomgått fasadförändringar, men utgör fortsatt genom sin placering och övergripande volym en viktig del i miljön som berättar om varvets expansion under 1900-talet.
- Fd huvud- och ritkontoret i gult tegel på terrassen vid Plejadgatan 1, högt beläget på Skateberget, utgör en viktig representant för den varvsanknutna industrin under 1900-talets mitt. Till motsvarande, men tidigare, kontext hör även de intilliggande Disponentvillan och gasverksbyggnaden som även de synliggör en av varvsindustrins blomstringsperioder.
- Bergskärningen utmed Kunskapsgatans södra del, inklusive terränganpassade inslag i form av trappor, betongmurar och bergportar, är tydliga uttryck för varvsindustrins storskaliga hantering av naturens topografiska hinder.

Uppförandet av arbetarbostäder

- Arbetarbostädernas planstruktur, terränganpassade placering och form samt traditionella arkitektur.
- De för området så karaktäristiska gröna förgårdarna samt alléträden längs gatorna på Skateberget

och parkområdet i bergets nordöstra sluttning.

- Lindholmsskolan/Noblaskolans synliga läge på Skatebergets brant och de offentliga byggnaderna på Skateberget utgör en integrerad del av berättelsen om bostadsområdets framväxt.
- Den karaktäristiska utformningen med stigar och trappor längs branter och slänter som kopplade samman arbetarbostäderna med varvsområdet.

Postindustriellt samhälle

- Väl anpassad nyare bostadsbebyggelse på Skateberget i 1-2 våningar med ljusa träfasader som fogats in i den befintliga strukturen och övergripande skalan.

Stigbergstorget

Sjöfart och varvsindustri

- Stigbergskajen i övergripande form utgör en viktig representant för områdets historiska betydelse inom varvsindustri och sjöfart.
- Amerikahuset och Amerikaskjulet är två framträdande exempel för Svenska Amerikalinjens historiska betydelse och lokalisering i Stigbergskajens hamnlandskap.
- Bergskärningen mot Göta älv utgör ett tydligt och iögonfallande uttryck för hamnverksamhetens storskaliga behov av utökad utrymme under tidigt 1900-tal.
- Sjöfartsmuseet och Sjömanstornet från tidigt 1930-tal samt de höga terrassmurarna de uppfördes på är monumentala byggnadsverk av hög arkitektonisk kvalitet samt är viktiga symboler för sjöfarten. Till motsvarande kontext hör Sjömanskyrkan från 1954.

1800-talets oreglerade småhusbebyggelse

- Terrassmuren vid Fjällgatan är en representant för områdets tidigare trähusbebyggelse och synliggör hur göteborgarna under tidigare århundraden hanterat de topografiska variationerna.

Linnéplatsen

Spår från tiden för Älvsborgs slott

- Övergripande landskapskaraktär och sammansättning med skogklädda bergåsar och mellanliggande dalstråk i form av öppna gräsfält, vilka utgör betydelsefulla uttryck för riksintresset.
- Bestånden av äldre ekar och tallar utmed bergets fot, varav flera träd är kvarstående från tiden före Slottsskogsparkens anläggning, och utgör tydliga representerar och levande tidsdokument för tiden då området ägdes av kronan genom Älvsborgs slotts kungsladugård.

1800-talets stadsutveckling och parkanläggning

- Slottsskogsparken i dess övergripande planmönster som stor sammanhängande offentlig stadspark anlagd i tidstypisk engelsk stil men i ovanligt stor storlek. Stilidealet uttrycks bland annat i det organiskt utlagda vägsystemet och vegetationens kontraster mellan öppet och slutet. Parkområdet motsvarar i dess helhet en stor del av riksintressets geografiska utbredning.
- Parkens karaktäristiska vegetation med tidstypisk betoning på inhemska trädslag i en naturlig planering med stora delar utsparat från ursprunglig naturmark.

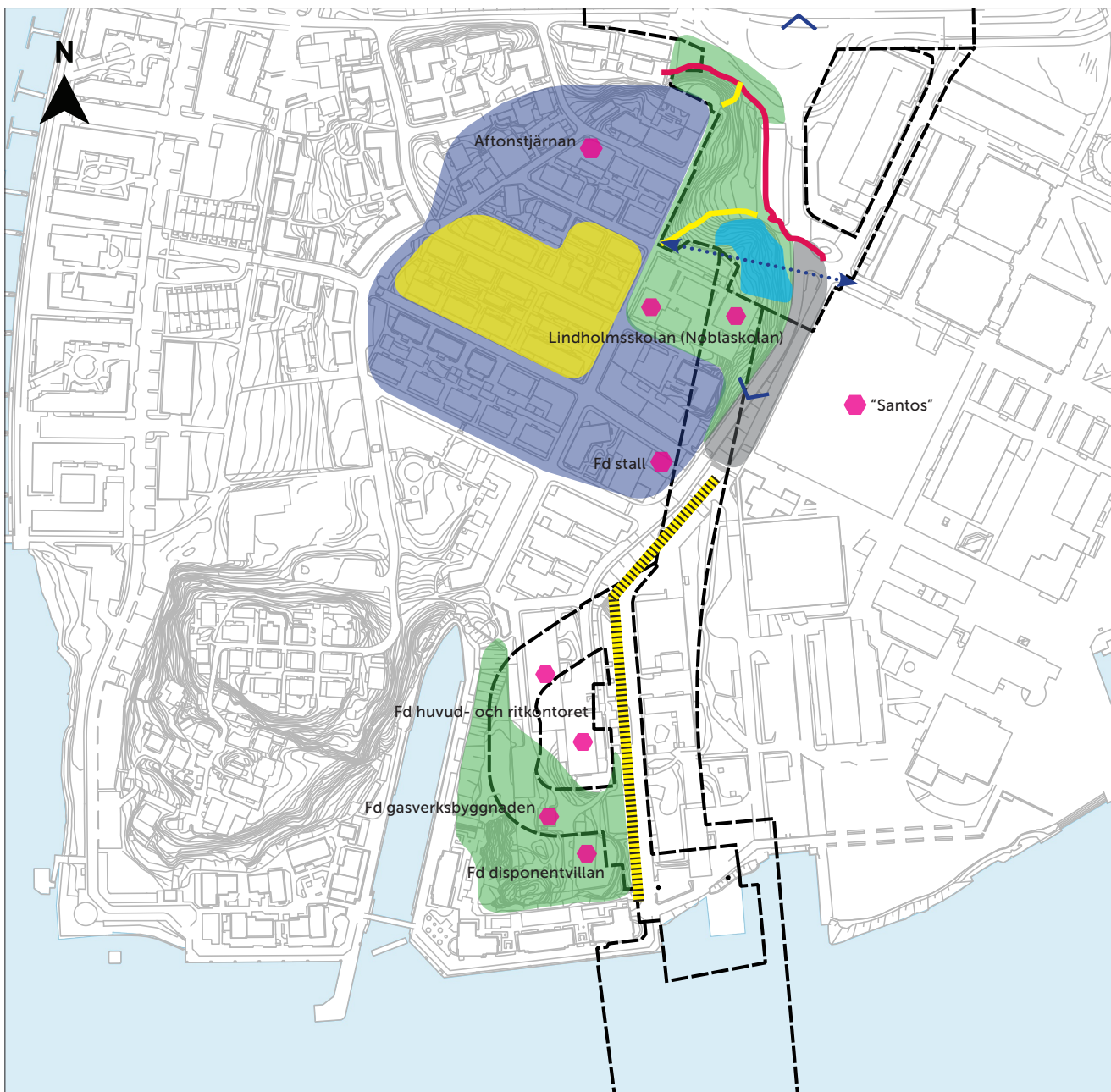
- Parkentrén från Vegagatan är ursprunglig från parkens anläggningstid och stärker, tillsammans med lekplatsens lokalisering, förståelsen av platsens betydelse i gränsen mellan stadens bostadsbebyggelse och park.

- Det kontrastrika mötet mellan det sena 1800-talets stenstad och den samtida parken.

- Lekplatsen Plikta med tillhörande grusplan, anlagda ca 1903, och upprätthåller en lång kontinuitet inom barns lek och rekreation. Synliggör barnens växande roll i den tidiga stadsutvecklingen.

Modernismens trafikomställning

- Trafikområdet utmed Dag Hammarskjöldsleden synliggör 1960-talets stadsomvandling i Göteborg som bland annat grundade sig i förstärkta kommunikationer mellan stad och land genom storskalig infrastruktur.



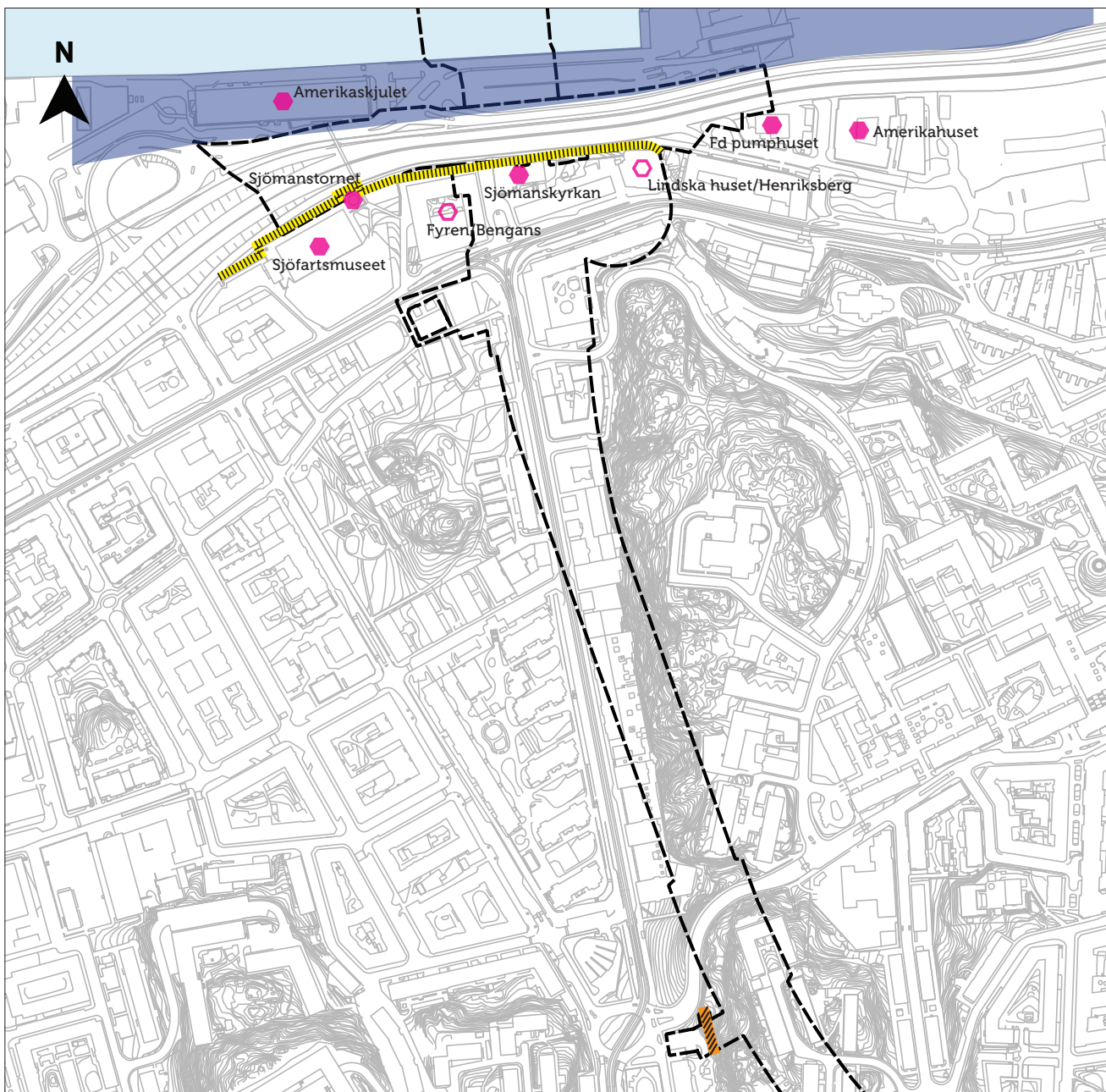
Riksintressanta uttryck

- Karaktäristiska grönområden med äldre parkmark och planteringar
 - Arbetarbostäder med planmässig stadskaraktär på Skateberget, för-trädgårdar och alléträd
 - Mötet mellan bostadskvarter och varvsområdet
 - Maritimt kopplade ristningar från historisk tid
 - Symbolbyggnader/Karaktärsskapande byggnader
 - Entré från norr, tydlig front med skarp bergsluttning krönt av byggnader
 - Stigar och trappor längs branter och slänter som kopplade samman arbetarbostäder med varvsområdet.
 - Bergskärning med bergportar, betongmurar och trappor
 - Visuellt samband, mellan varvsområdet och Skatebergets arbetarbostadsbebyggelse
 - Betydelsefull vy för att uppleva och förstå riksintresset
- (för vyer och visuella samband, se även rapporten för delområde Lindholmen)

Andra kulturhistoriskt värdefulla uttryck

- Väl anpassad nyare bostadsbebyggelse på Skateberget i 1-2 våningar med ljusa träfasade

Kartan illustrerar samtliga kulturhistoriska värden inom och i direkt anslutning till utredningsområdet vid Lindholmen. De markerade uttrycken är särskilt utvalda utifrån de platser där planområdet går ovan mark. Svart streckad linje markerar preliminärt planområde.



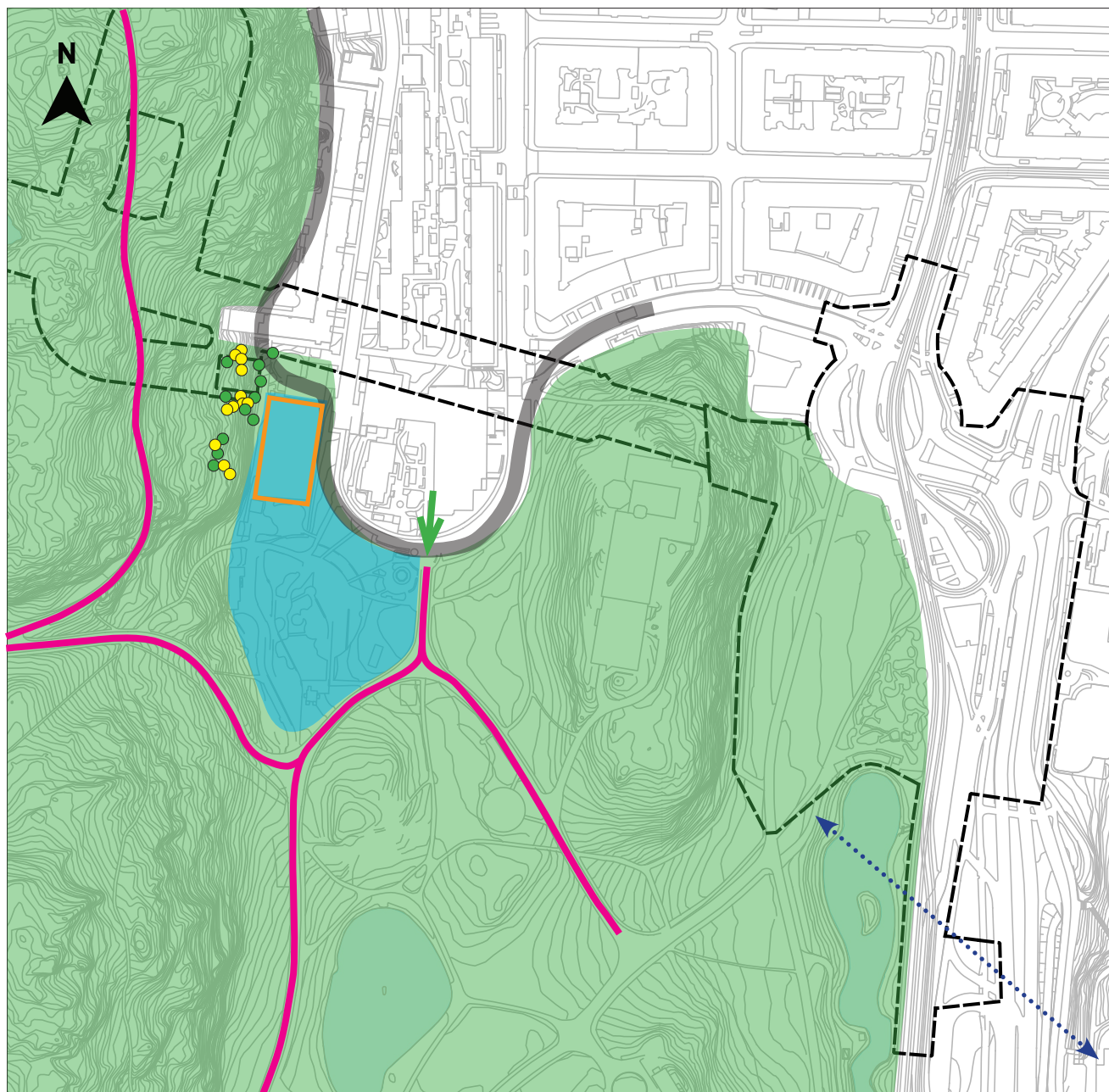
Riksintressanta uttryck

- Stigbergskajen i dess övergripande karaktär som öppet hamnlandskap
- Symbolbyggnader/Karaktärsskapande byggnader
- Bergskärning med höga terrassmurar som markerar den topografiskt skarpa kontrasten mellan kajen och Stigberget

Andra kulturhistoriskt värdefulla uttryck

- Symbolbyggnader/Karaktärsskapande byggnader och kvarter
- Äldre terrassmur, spår från tidigare bebyggelse

Kartan illustrerar samtliga kulturhistoriska värden inom och i direkt anslutning till utredningsområdet vid Stigbergstorget och Fjällgatan. De markerade uttrycken är särskilt utvalda utifrån de platser där planområdet går ovan mark. Svart streckad linje markerar preliminärt planområde.



Riksintressanta uttryck

- Slottsskogens geografiska utbredning
- Lekplatsen Plikta från ca 1903, med bevarad funktion och placering
- Grusplanen vid Plikta, samtida med lekplatsen och bevarad i ursprungligt läge
- Äldre ek (schematiskt markerad), som spår från tiden för Älvsborgs slott och utspard i 1800-talets parkanläggning
- Äldre tall (schematiskt markerad), som spår från tiden för Älvsborgs slott och utspard i 1800-talets parkanläggning
- Kontrasterande möte mellan stad och park
- Ursprunglig parkväg/gångstig tillkommen i samband med 1800-talets parkanläggning och utlagd i tidstypiskt organiskt mönster
- Parkentré tillkommen i samband med 1800-talets parkanläggning och bevarad i äldre läge
- Visuellt samband, mellan Slottsskogsparken i väster och Annedalskyrkan i öster

Kartan illustrerar samtliga kulturhistoriska värden inom och i direkt anslutning till utredningsområdet vid Linné. De markerade uttrycken är särskilt utvalda utifrån de platser där planområdet går ovan mark. Svart streckad linje markerar preliminärt planområde.

Kritiska punkter

Följande punkter och aspekter har utifrån kulturmiljöutredningens innehåll tillsammans med de tidigare listade kulturhistoriska värdena bedömts som kritiska för det kommande planarbetet.

Lindholmen

- Tydliga siktlinjer mellan varvsområdet i öster, och arbetarbostäderna på Skateberget.
- Områdets bergslanter med inslag av planterad och naturlig växtlighet i Skatebergets västra delar.
- Upplevelsen av Skatebergets branter som framträder tydligt från norr, och tydligt markerar områdets front och gräns, i form av berg i dagen med såväl förhistoriska lämningar i form av skålgropar som mer sentida ristningar med maritima kopplingar.
- Möjligheten att se och uppleva arbetarbostäderna och skolbyggnaderna på Skatebergets krön tillsammans med byggnader för ledning och administration kopplade till varvet samt de gamla varvsbyggnaderna i en samlad vy.

Stigbergstorget

- Upplevelsen av den öppna vertikala fronten mot älven, kajområdet och trafikleden i norr som särskilt tydligt framträder visuellt i landskapet.
- Den starka kontrasten mellan det öppna horisontella kajområdet och den vertikala bergsbranten.
- Bergskärningen med anslutande och krönande höga terrassmurar som synliggör stadens topografiska variationer och hur de bemästrats historiskt under industrialismen och den efterföljande stadsutvecklingen.
- De monumentala och för sjöfarten symboliska byggnaderna som väl framträdande i stadsbilden från älvrummet.

Linnéplatsen

- De äldre spärrgreniga ekarna utmed bergåsens fot vid Jungmansgatan, som tydligt visar områdets beskaftenhet före Slottsskogsparkens anläggning under 1870-talet.
- Bergets östra sluttning mot Jungmansgatan med naturpräglad ek- och tallvegetation som del av det historiska skogsområdet samt som del i den riksintressanta Slottsskogsparken.
- Den långvariga kontinuiteten i den äldre lekplatsen Plikta med grusplan som använts för lek och bollspel sedan 1900-talets första år.
- Platsen för planerad likriktarstation uppvisar begränsade kulturmiljövärden i sig, men är känslig för förändringar som påverkar vyerna från riksintresset Slottsskogen österut mot Annedalskyrkan och vice versa.



Foto från Stigberget mot norr. På andra sidan älven, mitt i bild, syns området vid Lindholmen som berörs av delsträckan Tunnel. Utöver Karlartornet, dominerar stadsbilden vid älvrummet av bebyggelsen på Slottsberget längst till vänster.



Foto inifrån Slottsskogsparken mot öster. Närmast i bild syns Karlsrodammen och i fonden tronar Annedalskyrkan. Strax utanför parken, bortom trädridån direkt till vänster om bussen är platsen för planerad likriktarstationen vid Linné.

Källförteckning

Skriftliga källor

Lindholmsförbindelsen. Arkeologisk utredning steg 1. Göteborg: Göteborgs stadsmuseum, 2024

Lindholmsförbindelsen. Kulturhistorisk värdering av träd inom sträckningen Linnéplatsen till Lindholmen. Göteborgs stadsmuseum, Kulturmiljörapport 2024:08, 2025

Kulturmiljöanalys Lindholmsförbindelsen, bilaga till miljökonsekvensbeskrivning. Göteborg: Exploateringsförvaltningen Göteborgs stad, 2025

Kulturmiljöunderlag Linnéplatsen. Göteborg: Göteborgs stadsmuseum, 2024

Kulturhistoriskt värdefull bebyggelse i Göteborg Ett program för bevarande Del 1. Göteborgs stad, 1999

Riksintressen för kulturmiljövården – Västra Götalands län (O), Riksantikvarieämbetet, 2022-11-09

Riksintressen inom centrala Göteborg. Riksintressen för kulturmiljövården. Slutrapport antikvariskt planeringsunderlag. Göteborg: Göteborgs stad, 2020-11-25

Riksintressen utanför centrala Göteborg. Riksintressen för kulturmiljövården. Slutrapport antikvariskt planeringsunderlag. Göteborg: Göteborgs stad, 2020-11-24

Till stadsbornas nytta och förlustande. Den offentliga parken i Sverige under 1800-talet. Stockholm: Catharina Nolin, 1999.

Vägvisare i Slottsskogen med illustrationer och karta. Göteborg, Hugo Brusewitz förlag, 1892

Översiktsplan för Göteborg, Vägledning för riksintressen för kulturmiljövården, Göteborgs stad 2021

Arkiv och övriga handlingar

Göteborgs stad
- Äldre stadsplaner och detaljplaner

Göteborgs stadsmuseum
- Historiska foton

Lantmäteriet
- Historiska kartor

Regionmuseet
- Historiska kartor

Digitala källor

Fornsök - webbtjänst för Riksantikvarieämbetets Kulturmiljöregister
<https://app.raa.se/open/fornsok/>

